



**PRÉFET  
DE LA  
CHARENTE-  
MARITIME**

*Liberté  
Égalité  
Fraternité*

# **CELLULE DE VIGILANCE**

**29 SEPTEMBRE 2022**

**PRÉFECTURE  
DE LA CHARENTE-MARITIME**

# Ordre du jour

---

**1 – Point sur la situation hydrologique et les usages**

**2 - Point sur les restrictions des usages de l'eau en cours et échanges sur les mesures éventuelles de gestion à mettre en place**



**PRÉFET  
DE LA  
CHARENTE-  
MARITIME**

*Liberté  
Égalité  
Fraternité*

# 1 – Point sur la situation hydrologique et les usages

## PLUVIOMETRIE (Données Météo France)

---



Cellule sécheresse du département de Charente-Maritime

### Point de Situation

*(en l'état des données disponibles au 27/09/2022)*

#### Météo-France

Division des Services météorologiques et climatiques de l'inter-région Sud-Ouest  
Gabrielle Castella

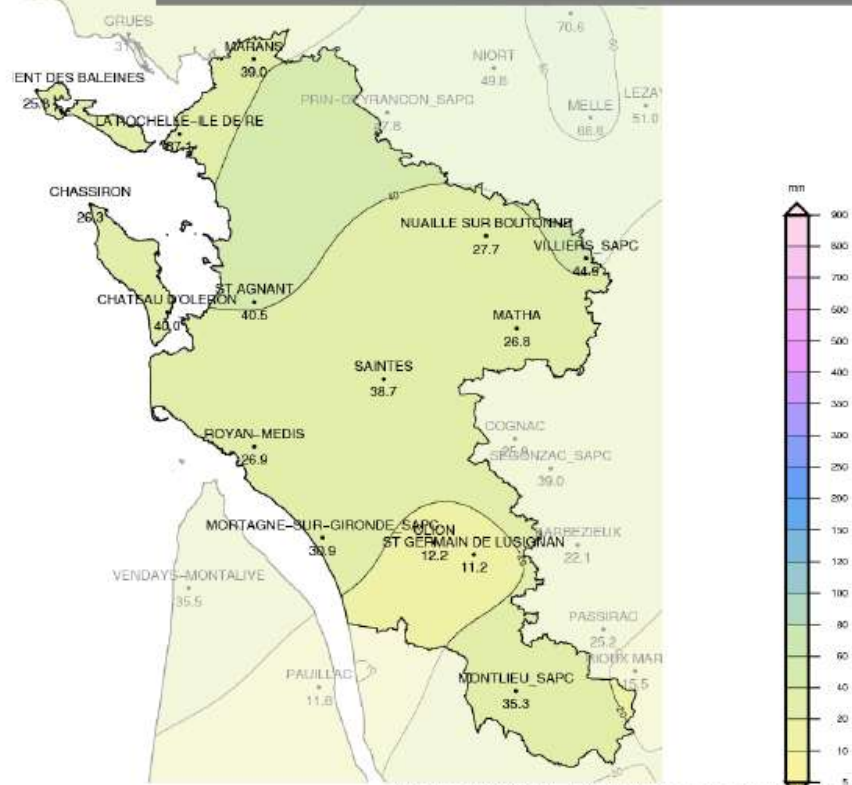
DDTM17, 29/09/2022

# Suivi pluviométrique

## Cumul pluviométrique de septembre 2022

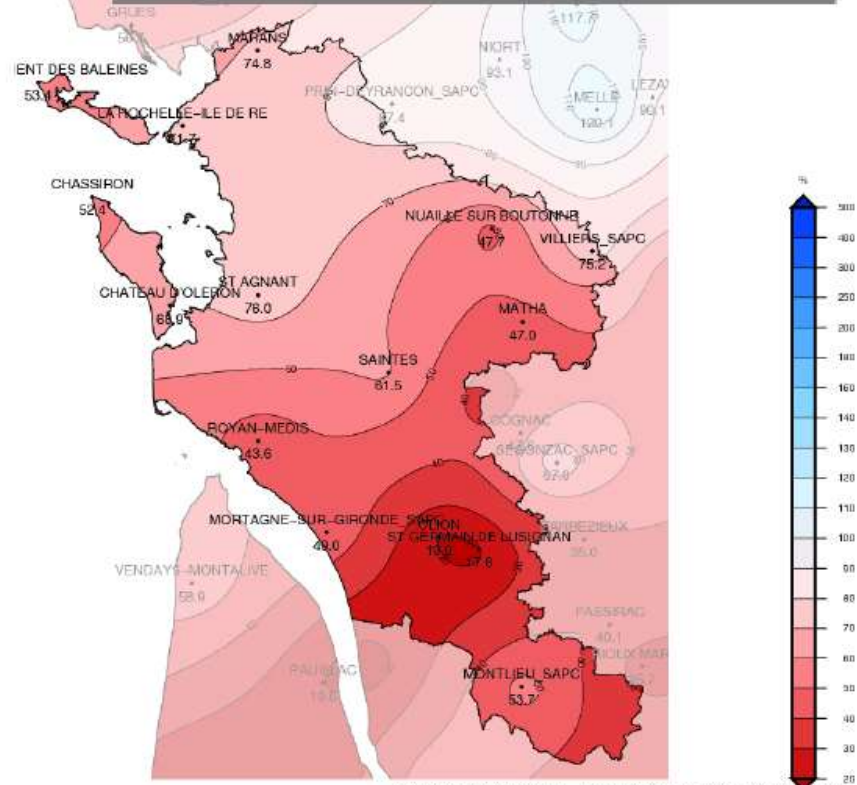
<sup>1</sup> Normale de référence sur la période 1991-2020

Précipitations (mm) – 1<sup>er</sup> au 26 septembre 2022



Edité le : 27/09/2022 - Produit élaboré avec les données

Rapport à la normale<sup>1</sup> – 1<sup>er</sup> au 26 septembre 2022



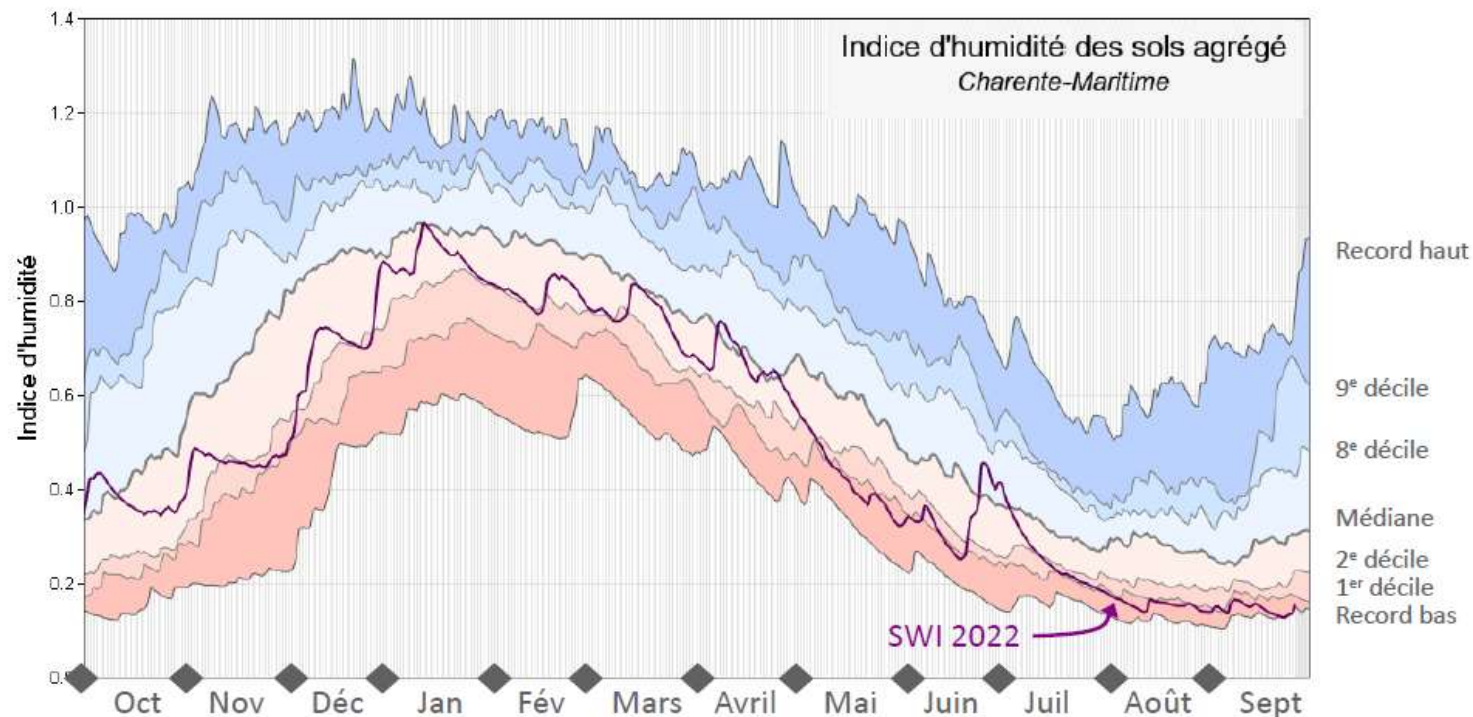
Edité le : 27/09/2022 - Produit élaboré avec les données

Pour ce mois de septembre 2022, le flux océanique apporte enfin quelques pluies, mais les cumuls restent faibles dans l'ensemble. On peut noter que la journée du 7 est bien arrosée avec 10 à 20 mm sur l'Aunis, 5 à 10 mm en Saintonge et sur le Royannais ainsi que le 26 avec 5 à 10 mm. Des orages ont circulé le 1<sup>er</sup> et dans la nuit du 4 au 5. Les cumuls depuis le début du mois sont compris entre 25 et 50 mm en général, excepté en Haute-Saintonge où ils sont plus faibles, entre 10 et 15 mm (carte de gauche).

Le cumul reste encore **déficitaire** au 26 septembre, avec un déficit compris entre 20 et 40 % sur la moitié Nord, et beaucoup plus fort en Saintonge où il atteint 50 à 80 % (carte de droite), sachant que la lame d'eau moyenne<sup>1</sup> d'un mois de septembre en Charente-Maritime est de l'ordre de 60 mm sur la moitié Ouest et 70 mm sur la moitié Est.

# État des sols superficiels

## Indice d'humidité des sols (SWI) – Suivi quotidien



En l'absence de pluies significatives depuis juillet, l'indice d'humidité des sols superficiels (agrégé sur le département de Charente-Maritime) évolue **en-deçà du premier décile** (ou décennal sec). Les pluies de septembre ne suffisent pas à réhydrater les sols de manière significative: l'indice a atteint le record bas les 24 et 25 septembre 2022.

*\* Médiane et déciles calculée sur la période 1981-2010  
Records min et max sur la période 1959-2021*

# 1 – Point sur la situation hydrologique et les usages



## Prévisions pour la semaine à venir Département de Charente-Maritime

Prévisions établies avec les données disponibles le 27 septembre 2022. A réévaluer au fil des jours à venir.

Date	Temps	Pluie	Tmax
Jeudi 29	Temps variable avec des averses sur le sud qui se généralisent l'après-midi	Cumuls faibles hétérogènes pouvant atteindre localement 2 à 5 mm sur la moitié Nord, 5 à 10 mm en Saintonge	18°C
Vendredi 30	Temps souvent nuageux, vent d'Ouest assez fort à partir de l'après-midi	Néant	20 à 22°C
Samedi 1 <sup>er</sup> octobre et dimanche 2	Temps maussade et faiblement pluvieux, vent d'Ouest à Sud-Ouest assez fort	Cumuls très faibles	20 à 22°C
Lundi 3 à jeudi 6	Retour d'un temps sec	Néant	20 à 23°C

27/09/2022

CS 17 - Réunion du 29/09/2022 - données disponibles du 27/09/2022

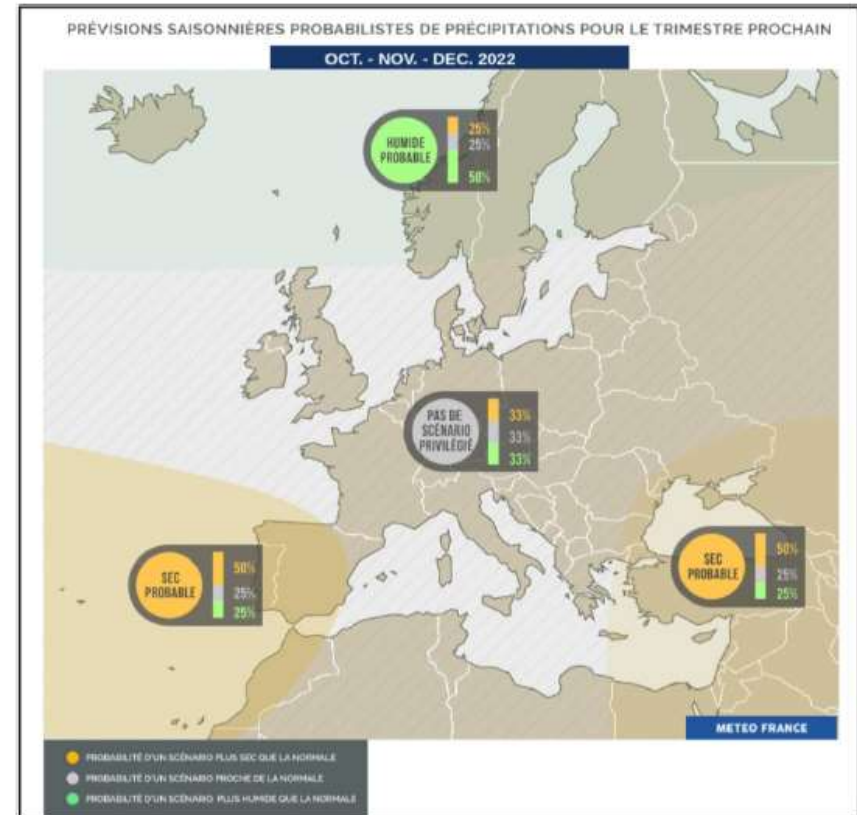
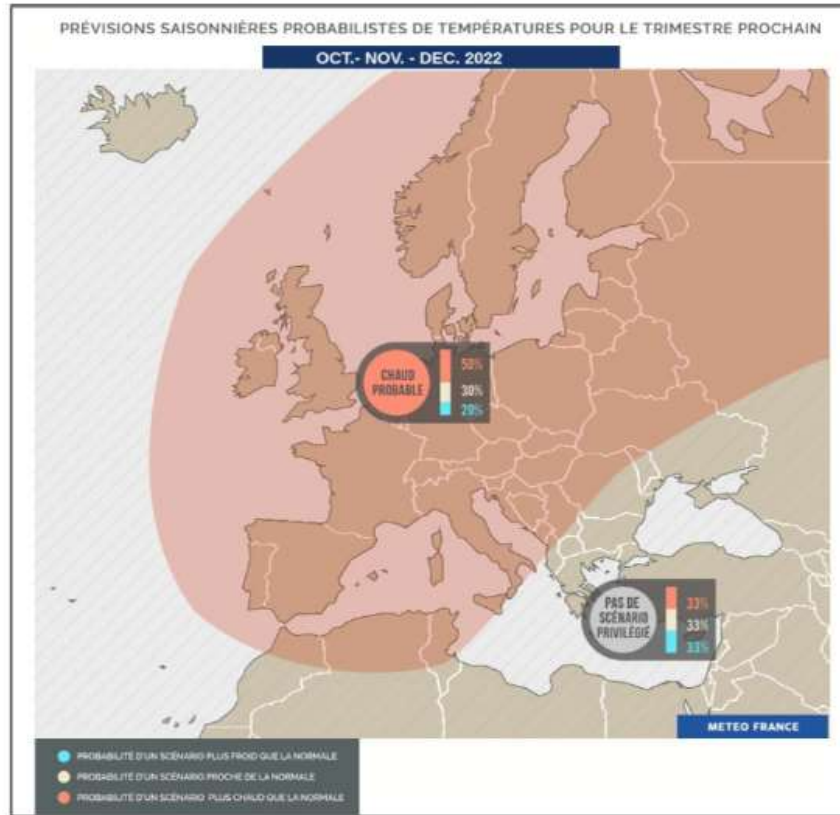
4/6

  
**PRÉFET  
DE LA  
CHARENTE-  
MARITIME**

*Liberté  
Égalité  
Fraternité*

# Tendances saisonnières sur la France métropolitaine

## Trimestre Octobre – Novembre – Décembre 2022



Le scénario "**plus chaud que la normale**" est le plus probable (50%) pour la France métropolitaine. La confiance dans ce scénario est relativement élevée pour cette période de l'année.

En ce qui concerne les **précipitations**, **pas de scénario privilégié** sur le pays, avec une confiance plus faible que pour les températures.

Il est à noter que ces scénarios les plus probables s'entendent à l'échelle du trimestre et de larges zones géographiques ; cela n'exclut pas des épisodes ponctuels ou locaux pluvieux ou plus frais.

# 1 – Point sur la situation hydrologique et les usages

---

## Eaux superficielles





## Bassin de la Sèvre Niortaise



**PRÉFET  
DE LA  
CHARENTE-  
MARITIME**

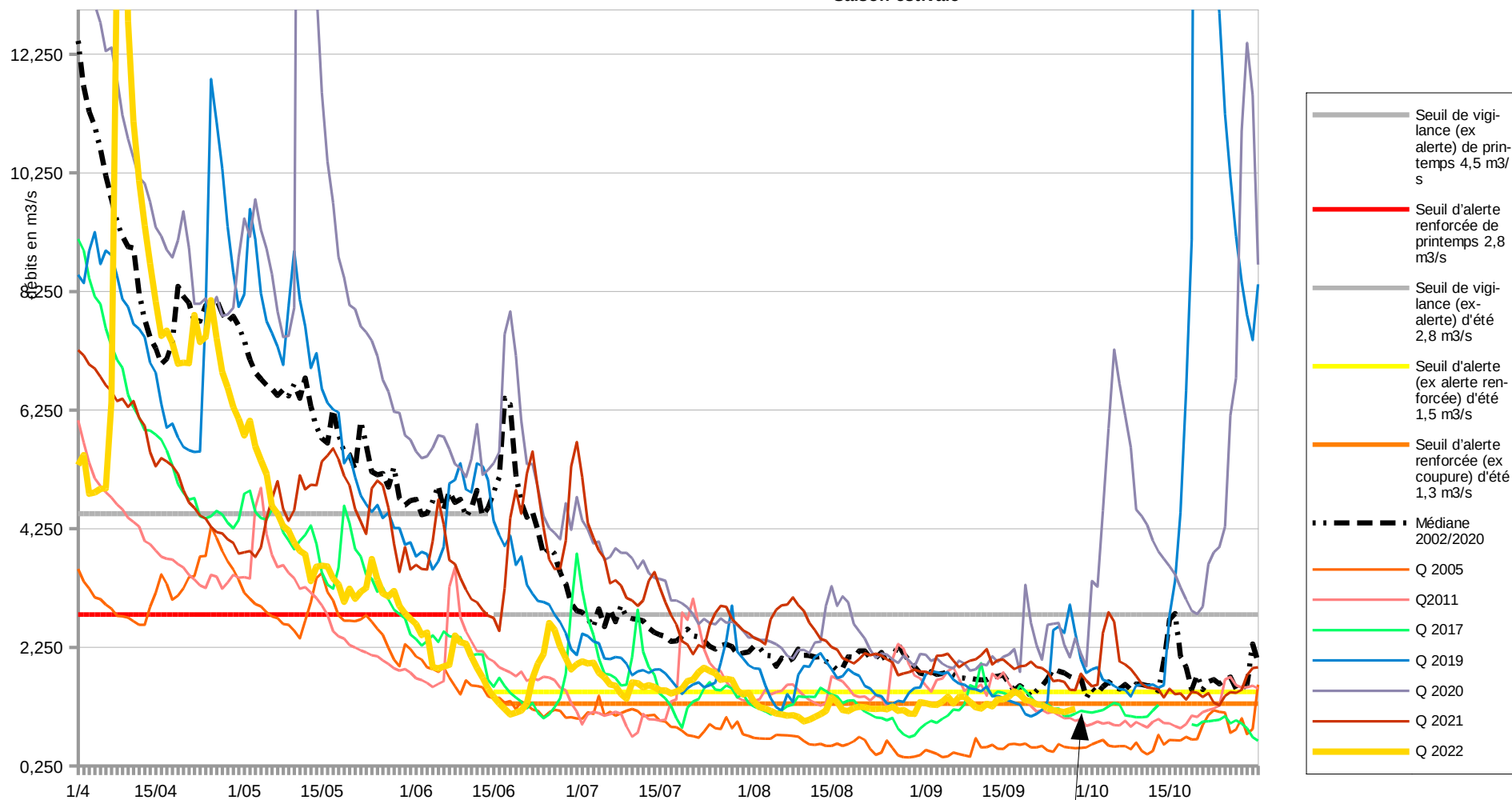
*Liberté  
Égalité  
Fraternité*

# 1 – Point sur la situation hydrologique et les usages

## La Sèvre Niortaise à la Tiffardière

### Bassin Curé Sèvre

Station débitmétrique de la Tiffardière  
Saison estivale



## Bassin de la Charente



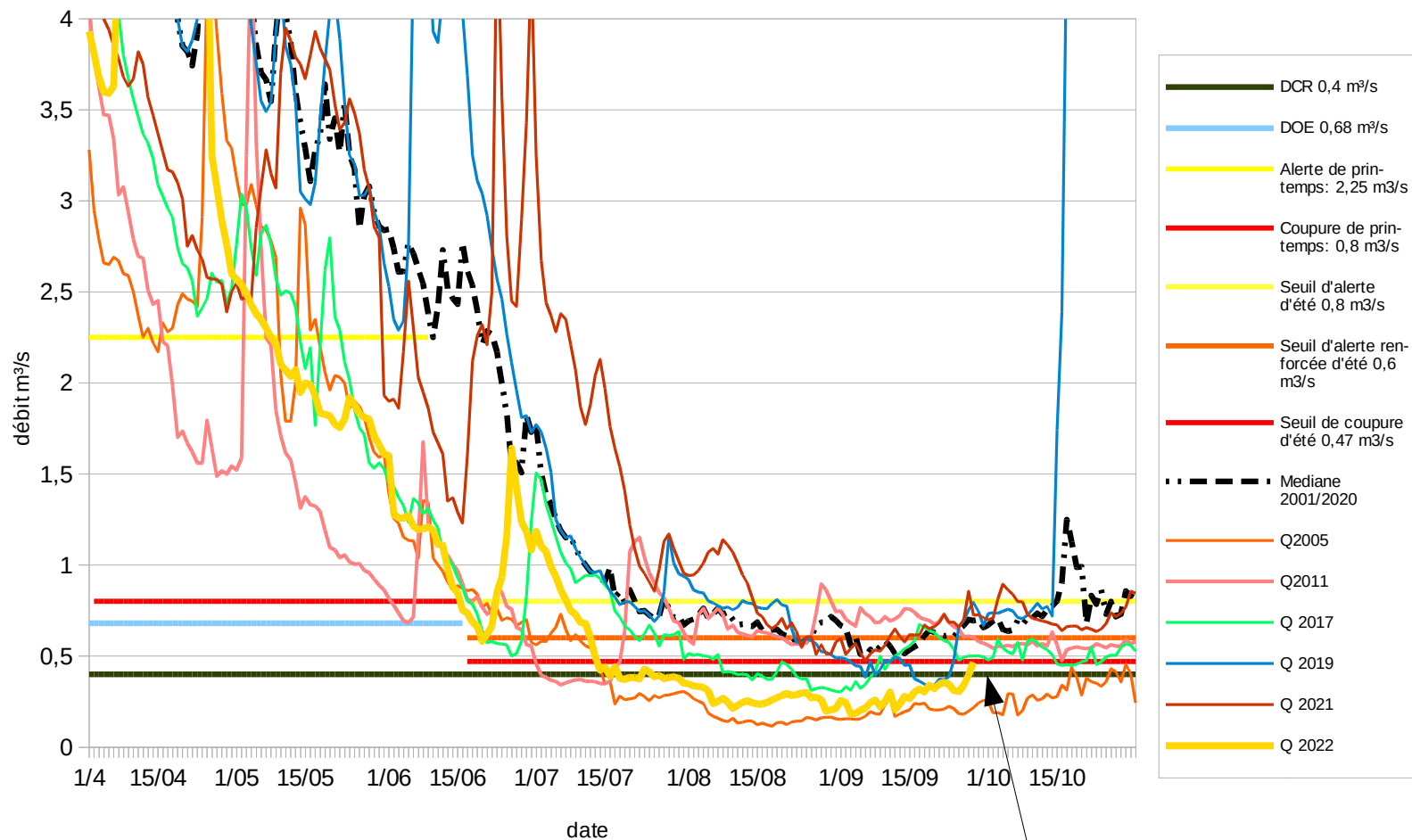
**PRÉFET  
DE LA  
CHARENTE-  
MARITIME**

*Liberté  
Égalité  
Fraternité*

# 1 – Point sur la situation hydrologique et les usages

## La Boutonne à Saint Séverin sur Boutonne

**Bassin de la BOUTONNE**  
Station débitmétrique moulin de Châtres  
Période estivale



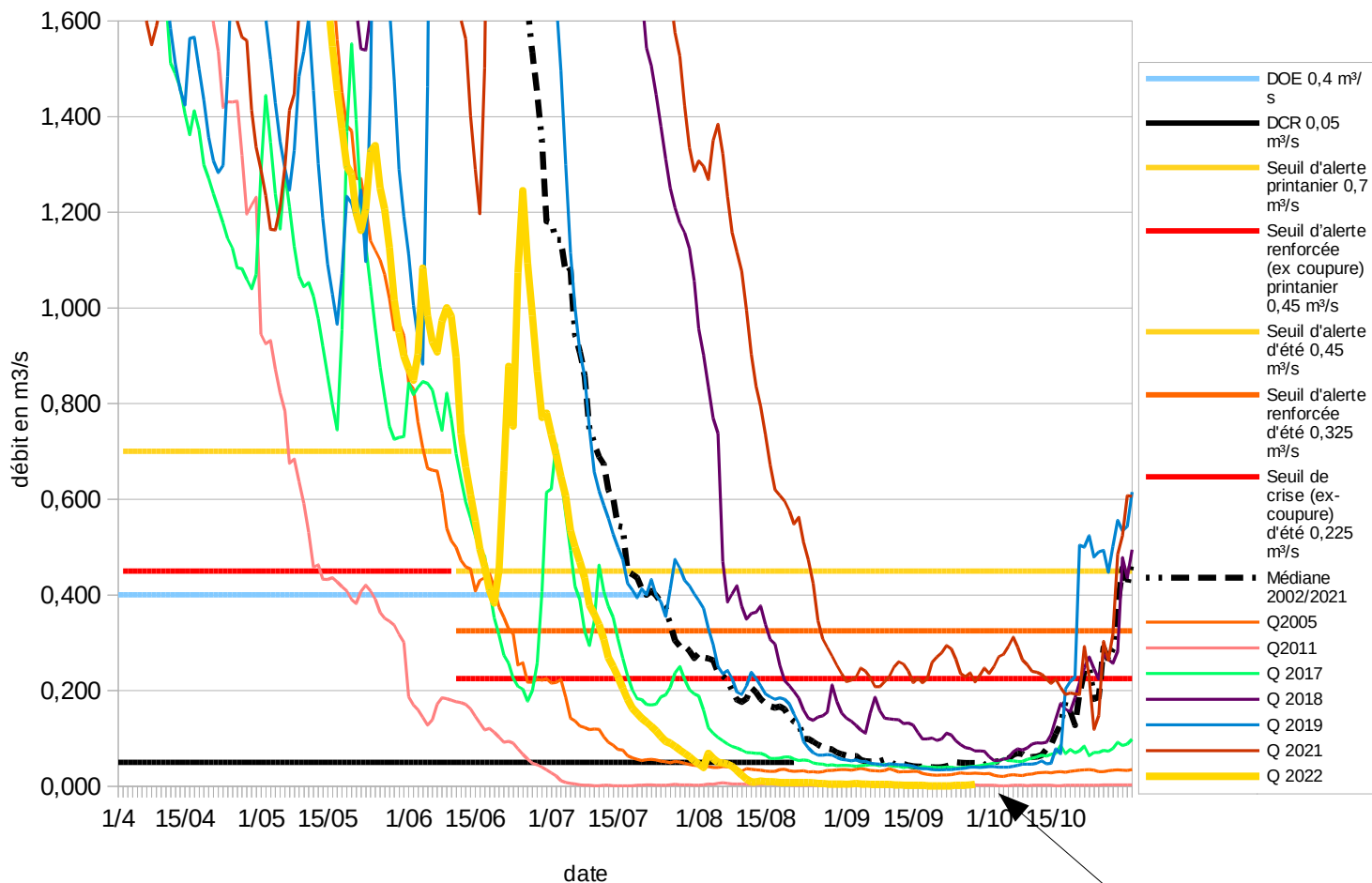
  
**PRÉFET  
DE LA  
CHARENTE-  
MARITIME**

*Liberté  
Égalité  
Fraternité*

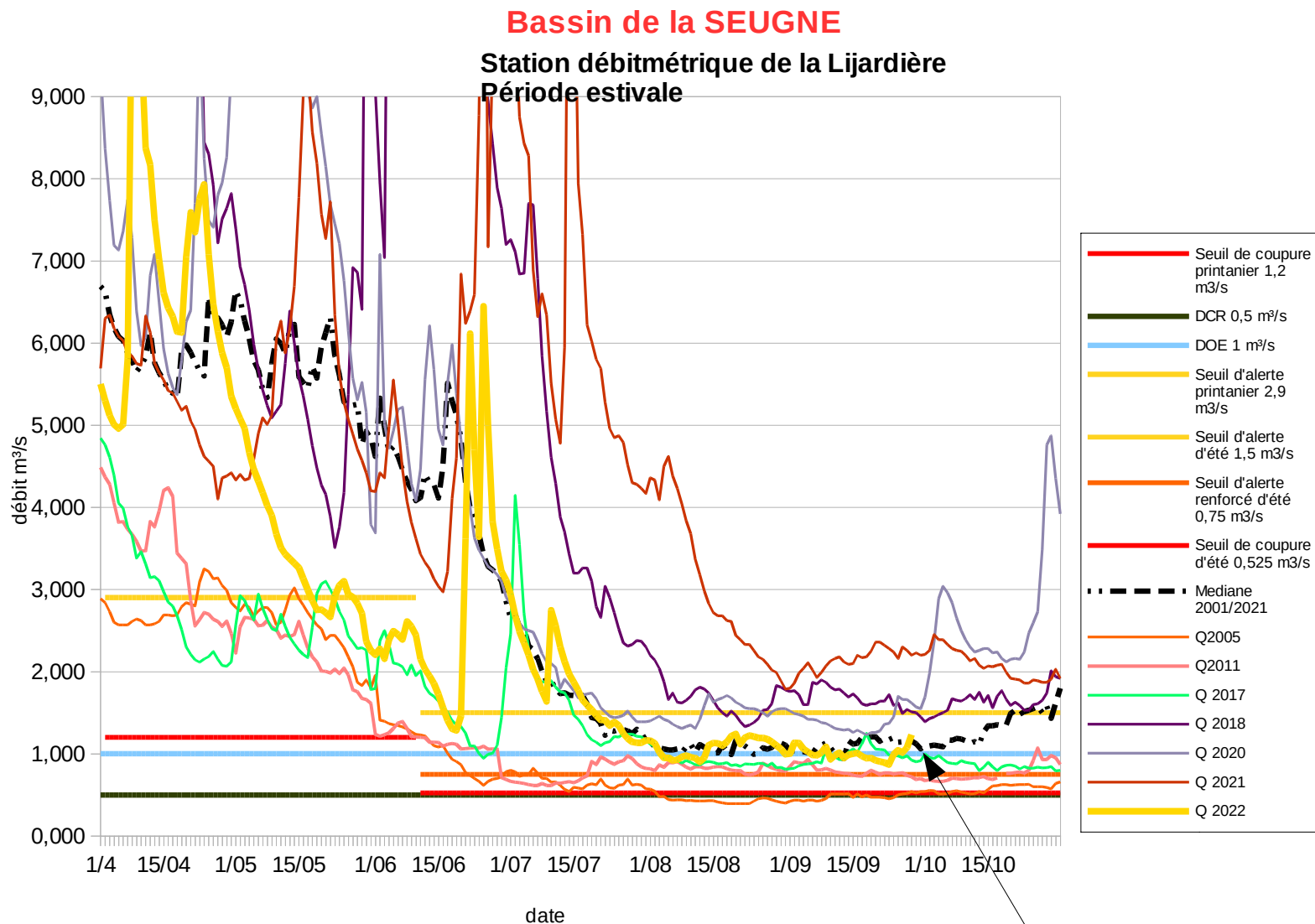
465 l/s valeur au 28/09

# 1 – Point sur la situation hydrologique et les usages

## Le Né à Salles d'Angles



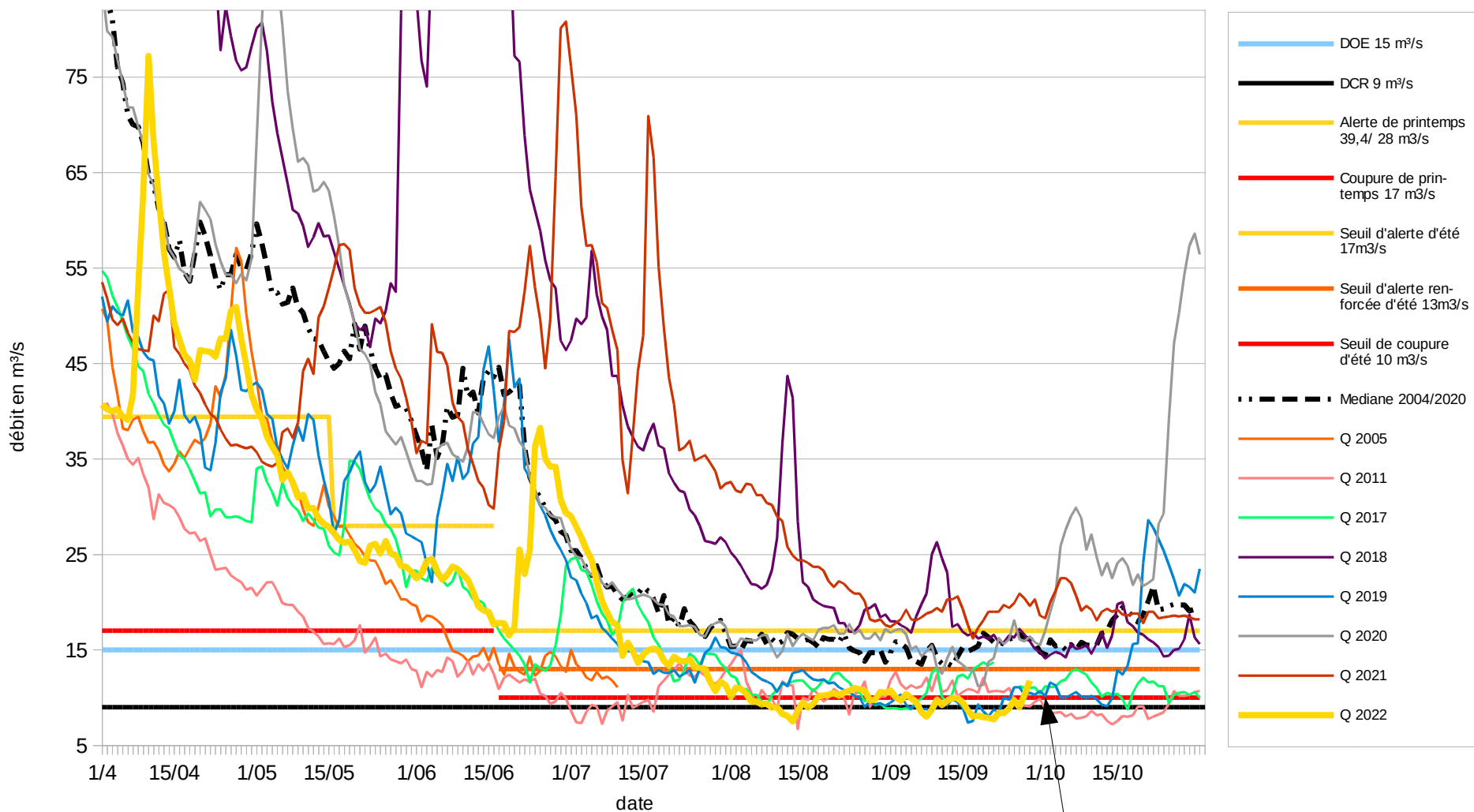
# 1 – Point sur la situation hydrologique et les usages



# 1 – Point sur la situation hydrologique et les usages

## Bassin de la CHARENTE

Station débitmétrique de Beillant  
Période estivale

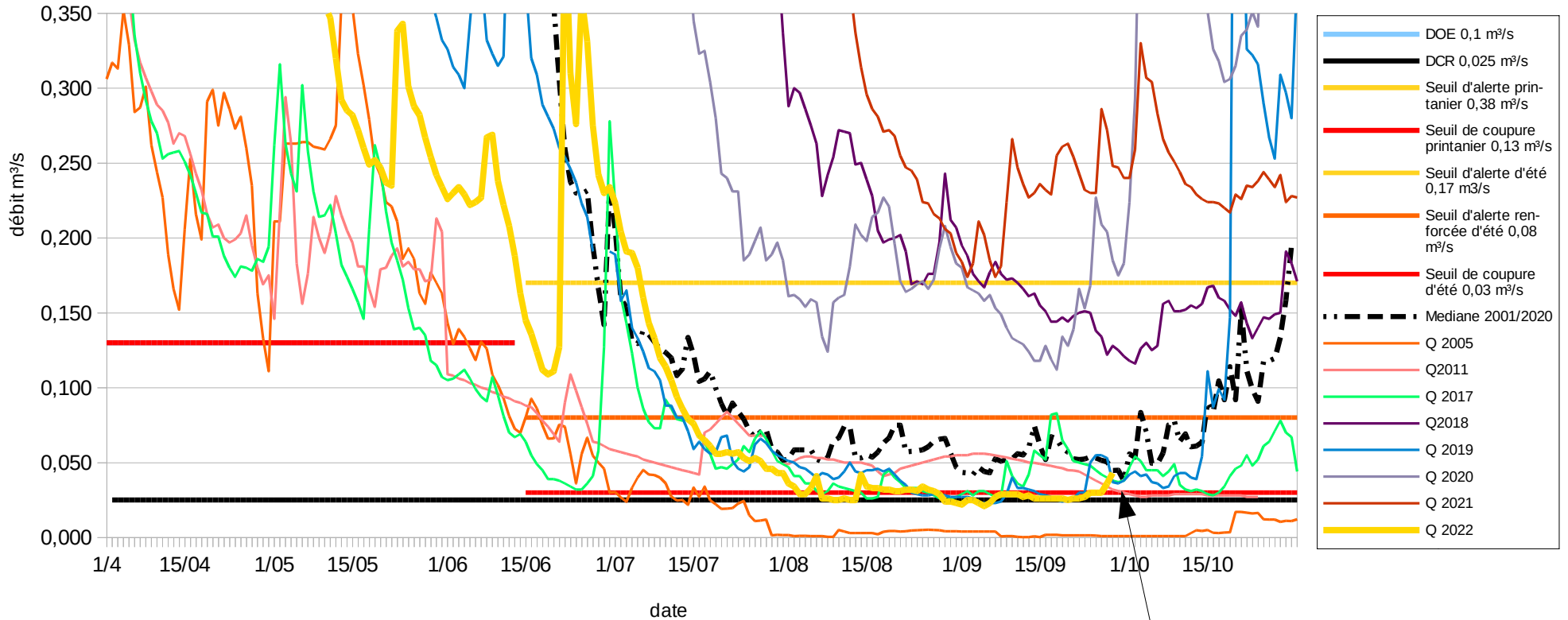


11,767  $m^3/s$  au 28/09

# 1 – Point sur la situation hydrologique et les usages

## Bassin de la SEUDRE

Station débitmétrique St André de Lidon  
Période estivale



43 l/s au 28/09



## Conclusion

Les cours d'eau réagissent à l'épisode pluvieux, ce qui a permis une certaine stabilisation voire une légère remontée pour la majorité des cours d'eau.

Toutefois, la pluviométrie est insuffisante pour une hausse des débits durable à des niveaux proches de la normale.

Ainsi, les niveaux restent proches des minimas.

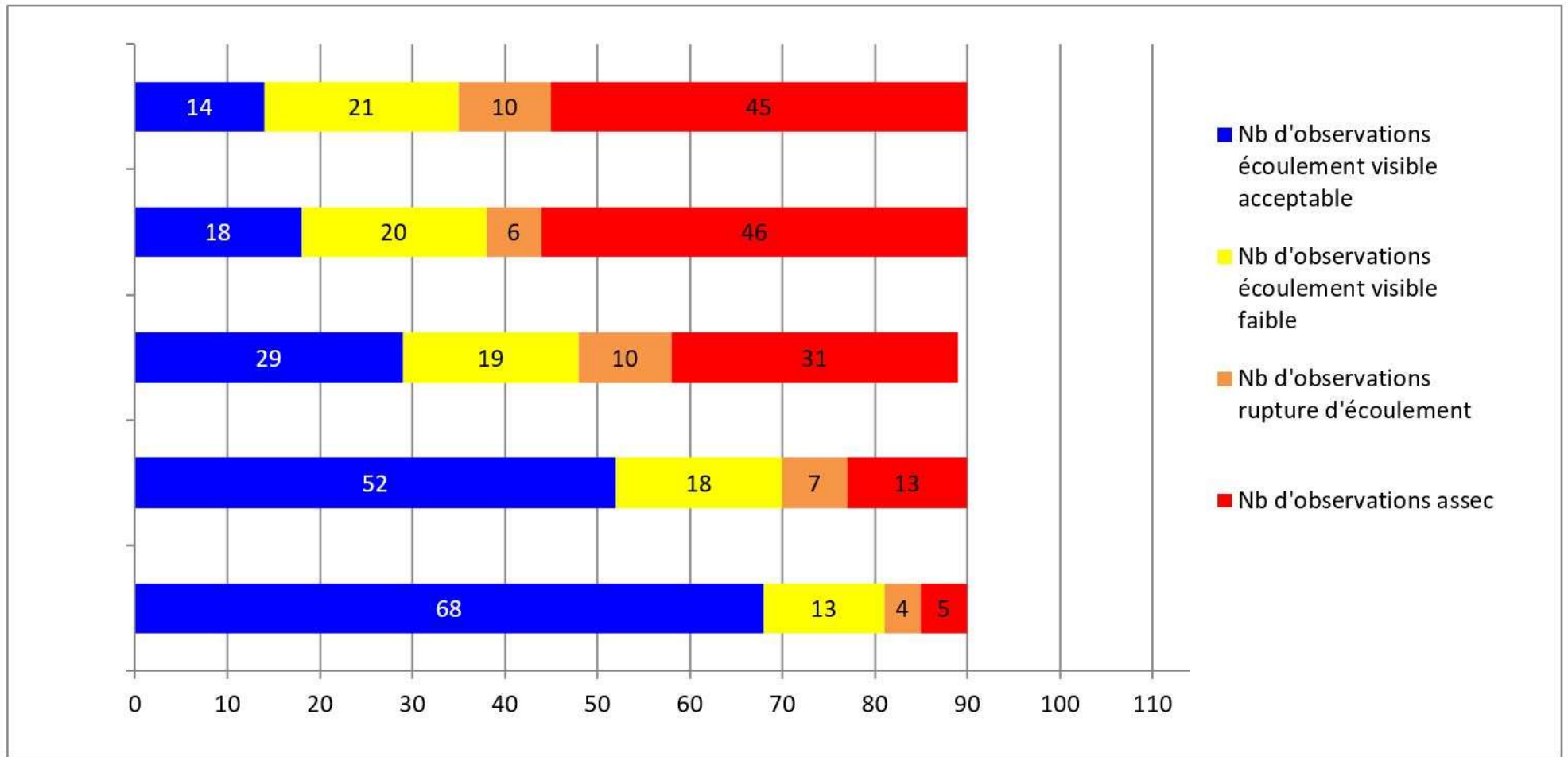




# Bilan des relevés ONDE au 26 septembre 2022



# Bilans mensuels



État des milieux aquatiques sensiblement identique à celui relevé fin août.

# 1 – Point sur la situation hydrologique et les usages

## Eaux souterraines



  
**PRÉFET  
DE LA  
CHARENTE-  
MARITIME**

*Liberté  
Égalité  
Fraternité*



# 1 – Point sur la situation hydrologique et les usages

## Eaux souterraines



# 1 – Point sur la situation hydrologique et les usages

## ÉLÉMENTS DE CONTEXTE PRÉALABLE :

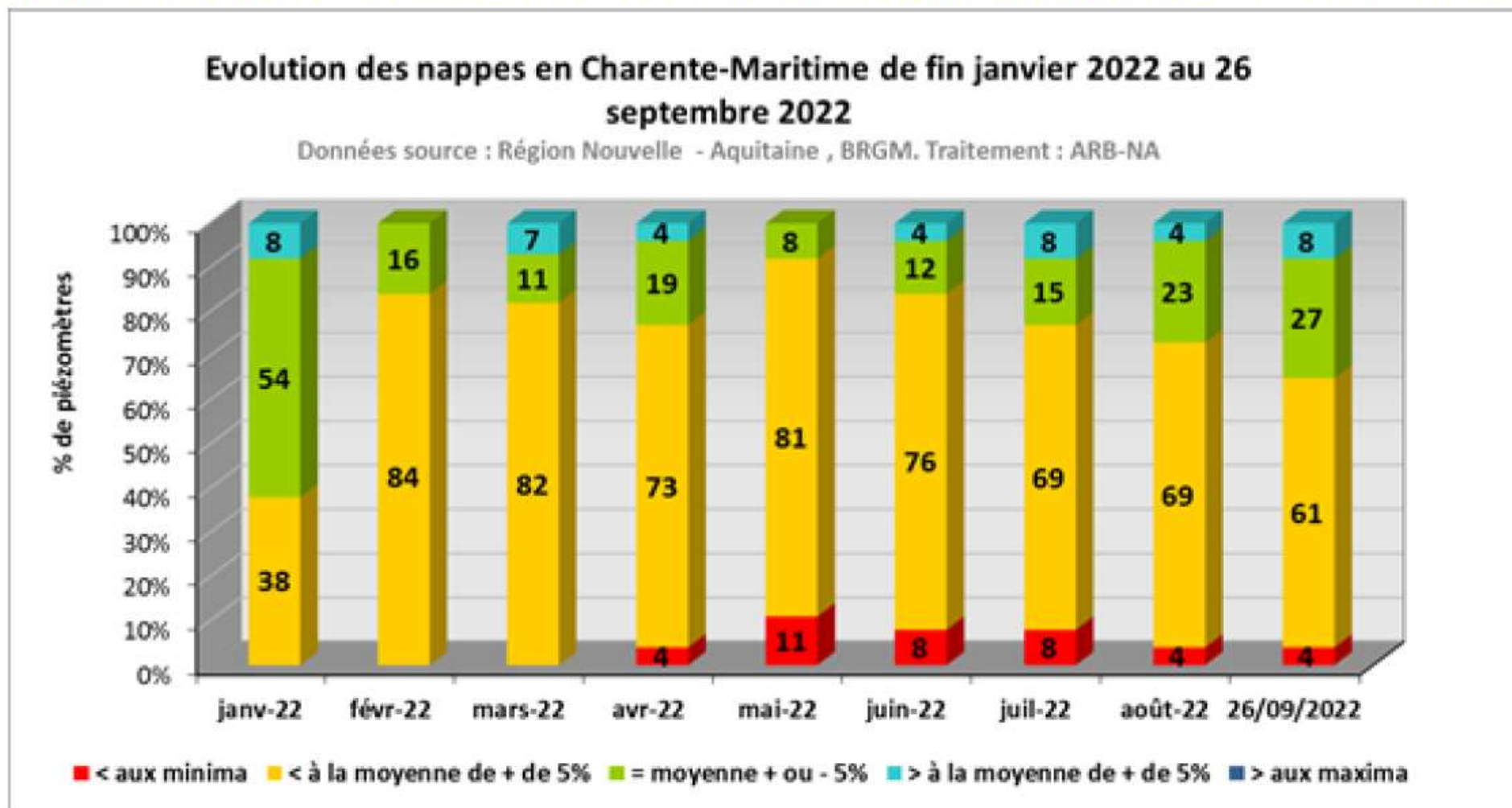
D'après les suivis des années antérieures, en **Charente-Maritime**, le mois de septembre indique des piézomètres majoritairement orientés à la baisse.

Historiquement, la recharge démarre habituellement après la mi-septembre/mi-octobre.

Les indicateurs présentés sont calculés sur des statistiques sur un mois complet.

Les graphiques et cartes présentés au 26 septembre 2022 sont donc potentiellement optimistes, en l'absence de pluies régulières et soutenues sur la fin du mois, la situation sera dégradée par rapport à la situation présentée dans les graphiques et carte ci-après.

# COMPARAISON DE L'ÉVOLUTION DU REMPLISSAGE au 26/09/2022:



Les pluies du mois d'août et les épisodes pluvieux du mois de septembre n'ont pas amélioré significativement la situation des ressources souterraines.

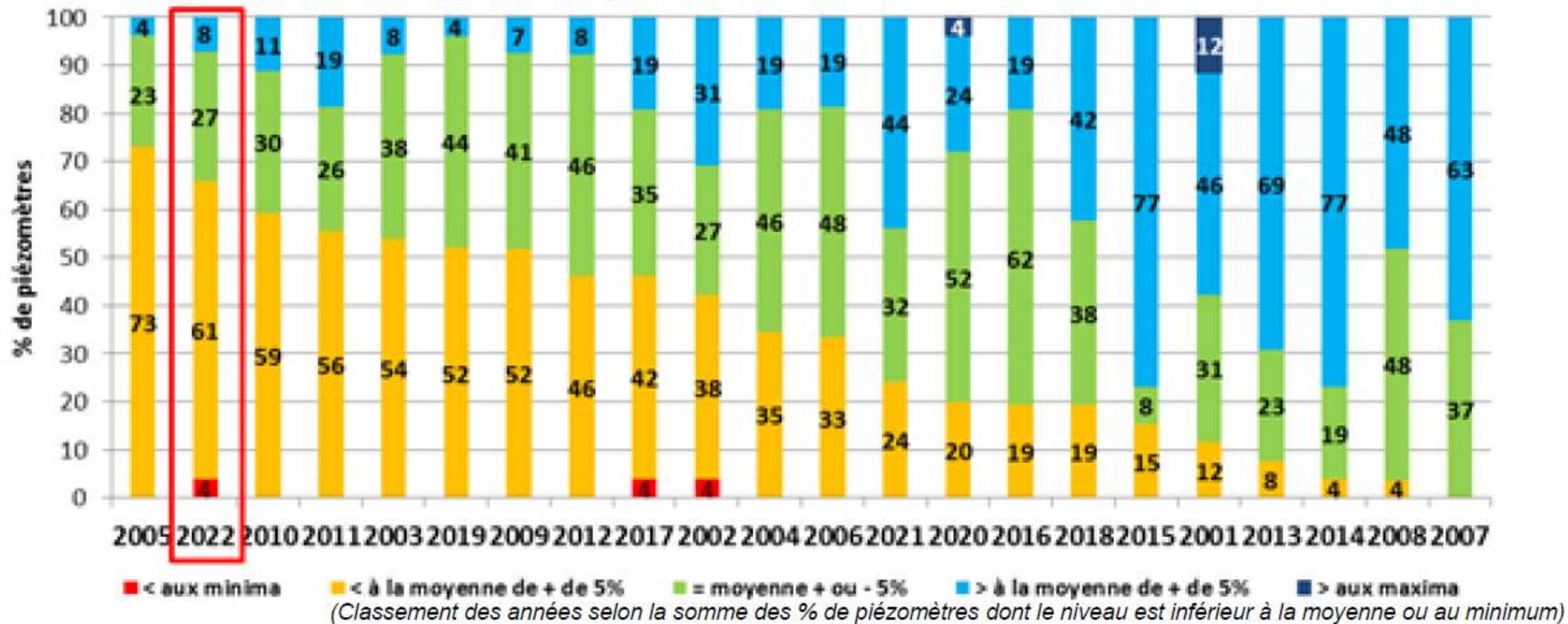
Néanmoins, au 26 septembre, on constate une diminution du pourcentage de points inférieur à la moyenne (65%) et une augmentation du pourcentage points supérieur à la moyenne (8%),



# COMPARAISON AVEC L'ENSEMBLE DES ANNEES PRECEDENTES:

Situation des nappes en Charente-Maritime, fin septembre de 2001 à 2021, et le 26/9/22  
 (% calculés / totalité historique jusqu'en 2021, de chaque piézomètre, en enlevant l'année considérée)

Données source : Région Nouvelle - Aquitaine, BRGM. Traitement : ARB-NA.

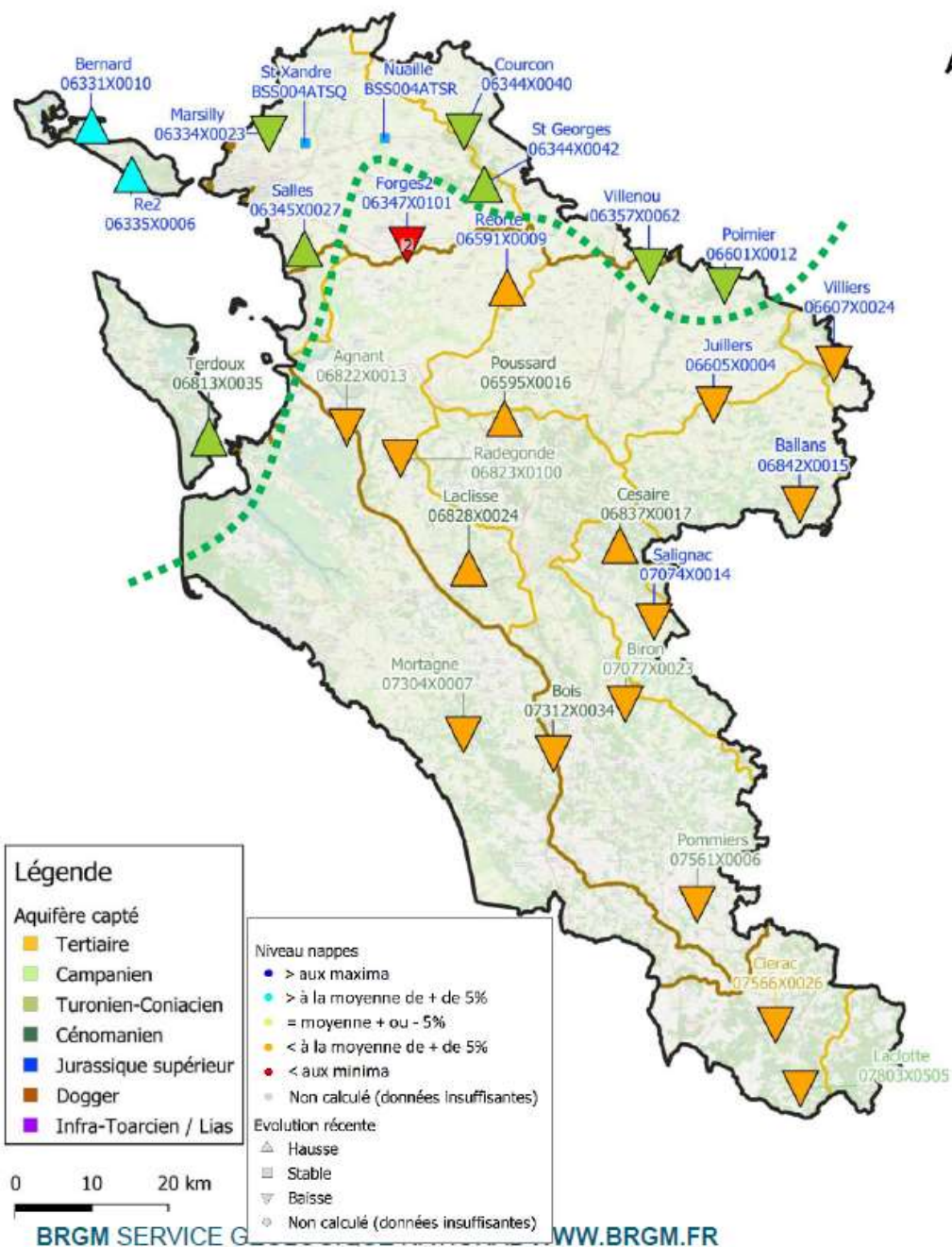


Au 26 septembre, l'année 2022 est la deuxième année la plus sèche derrière 2005.

Le déficit de pluie de ces derniers mois continue de caractériser l'année 2022.

# ETAT DES EAUX SOUTERRAINES

BILAN AU 26 SEPTEMBRE 2022



Le département est découpé en deux zones :

- La frange ouest et nord où l'état des ressources des nappes du Jurassique sup., ont un remplissage autour de la moyenne
- Le reste du département, quelles que soient les nappes (du Jurassique sup., au Crétacé sup.), présente toujours un remplissage inférieur à la moyenne et majoritairement à la baisse.
- Le piézomètre de Forges (Jurassique sup.) reste toujours sur un niveau inférieur à ses minima.

L'état du remplissage s'est un peu amélioré par rapport à celui présenté en début de mois de septembre. Si le remplissage est toujours faible, l'évolution de certains points est à la hausse alors qu'en début de mois à l'exception de Terdoux, tous les points étaient orientés à la baisse.

Le remplissage des ressources souterraines est encore très insuffisant et demande plus de pluies régulières et conséquentes pour que la fin de l'étiage soit envisagé.



**RÉPUBLIQUE  
FRANÇAISE**

*Liberté  
Égalité  
Fraternité*



**Cellule de Vigilance Sécheresse**

**Situation de l'eau potable**

29 septembre 2022

ARS - Délégation départementale de la Charente-Maritime  
Pôle Santé Publique et Environnementale

# Consommations en eau potable

- Depuis la fin août, les consommations ont diminué de près de 40% sur l'ensemble du département.

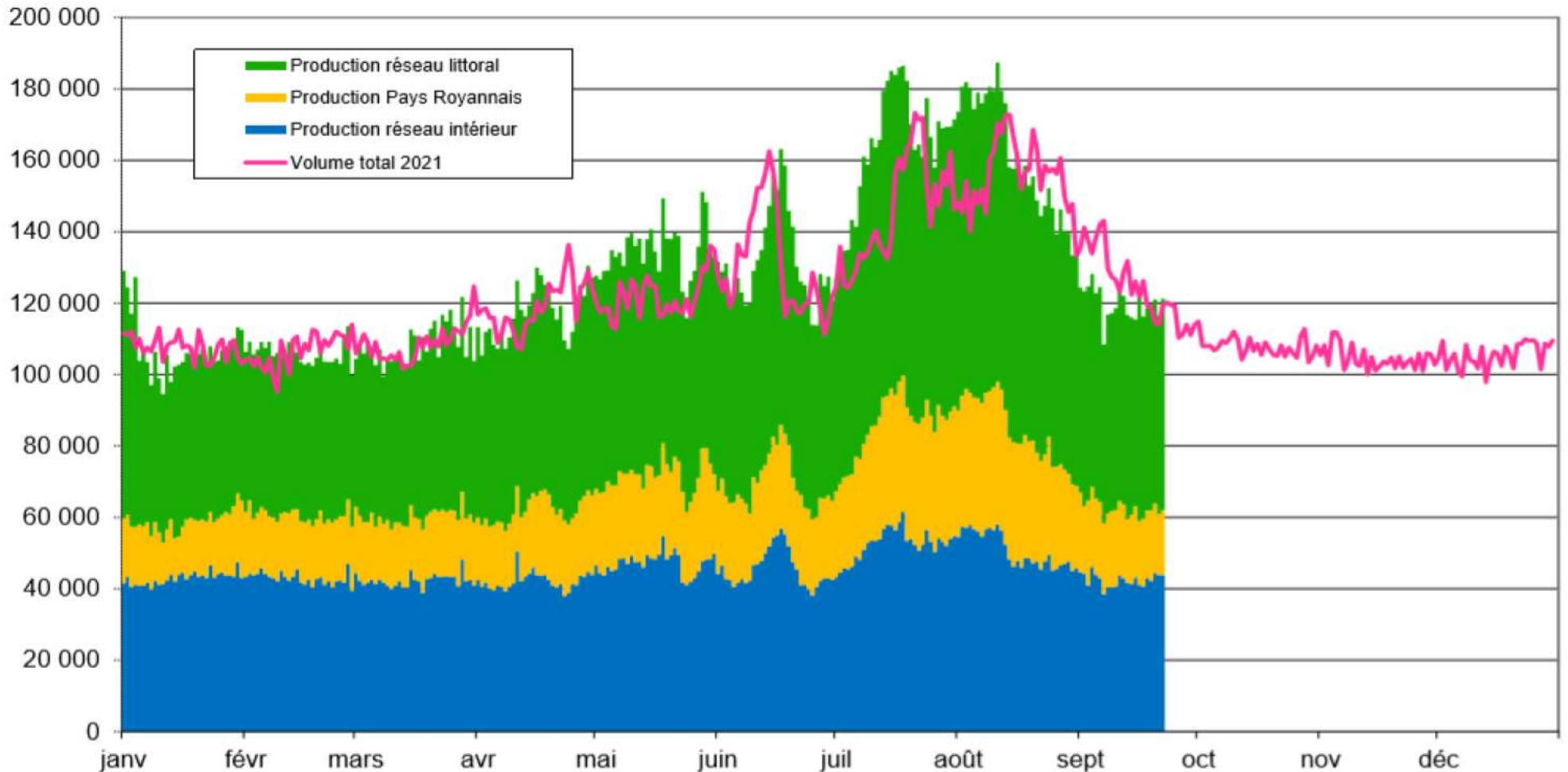
Cette semaine, les consommations représentent près de :

- 56 000 m<sup>3</sup>/j pour le réseau littoral,
- 17 000 m<sup>3</sup>/j pour le Pays Royannais,
- 21 000 m<sup>3</sup>/j pour la CDA de La Rochelle.



## Production quotidienne cumulée des captages d'eau potable d'Eau 17 (au 22 Septembre 2022)

Données RESE, SAUR, AGUR et VEOLIA



# Gestion de la ressource en eau

## ***Eaux souterraines***

Avec les baisses importantes des prélèvements depuis un mois, les piézomètres des nappes exploitées pour l'eau potable poursuivent leurs baisses ou stagnent.

Ils restent toujours à des niveaux très bas.

De nombreux captages montrent des volumes souvent inférieurs aux minimas connus pour cette même période les années précédentes.

Quelques illustrations...

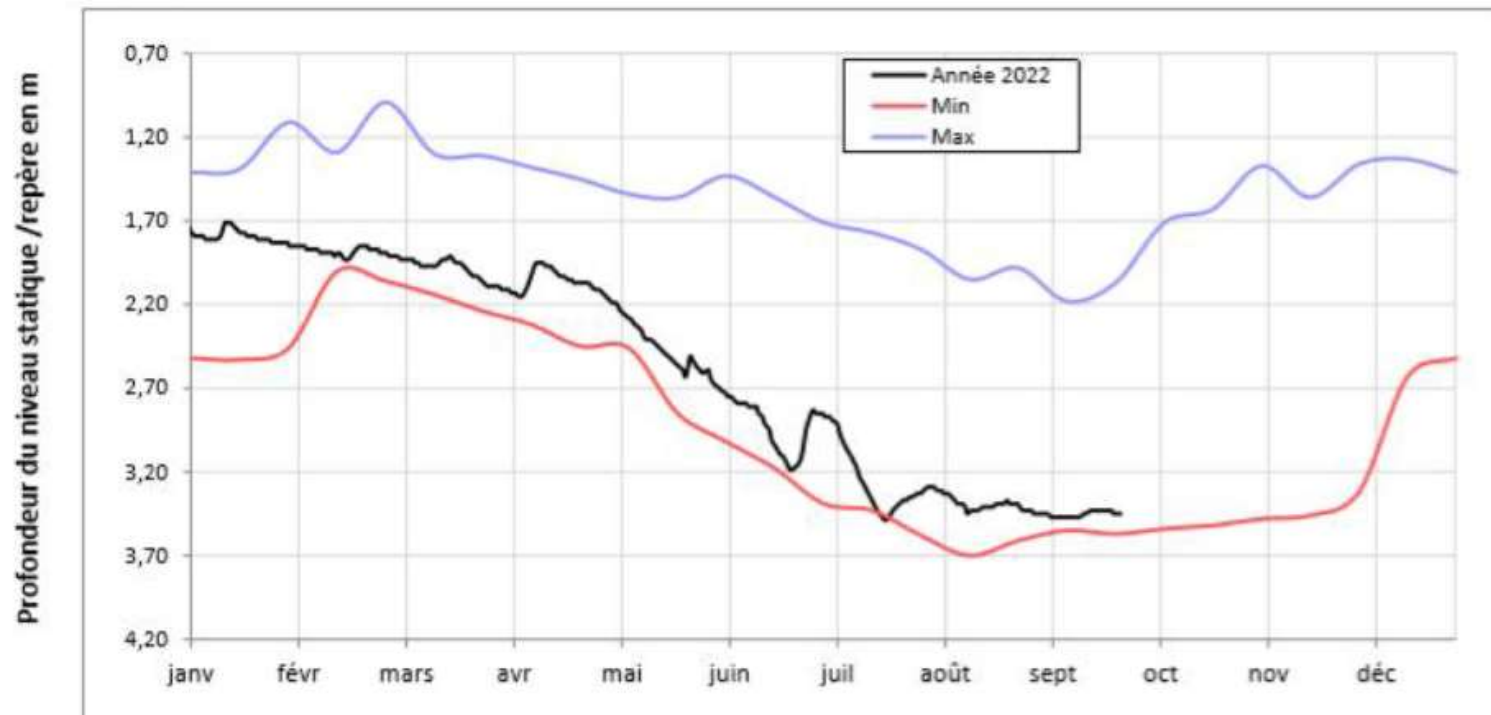


Suivi piézométrique de l'ouvrage de  
DAMPIERRE-SUR-BOUTONNE  
Les Mottes F

Mise à jour : 26/09/2022  
N° EAU 17 : 818  
Code BSS : 06594X0003  
Aquifère : Kimméridgien  
Libre  
Exploitation : 100 m<sup>3</sup>/h



Graphique année en cours :

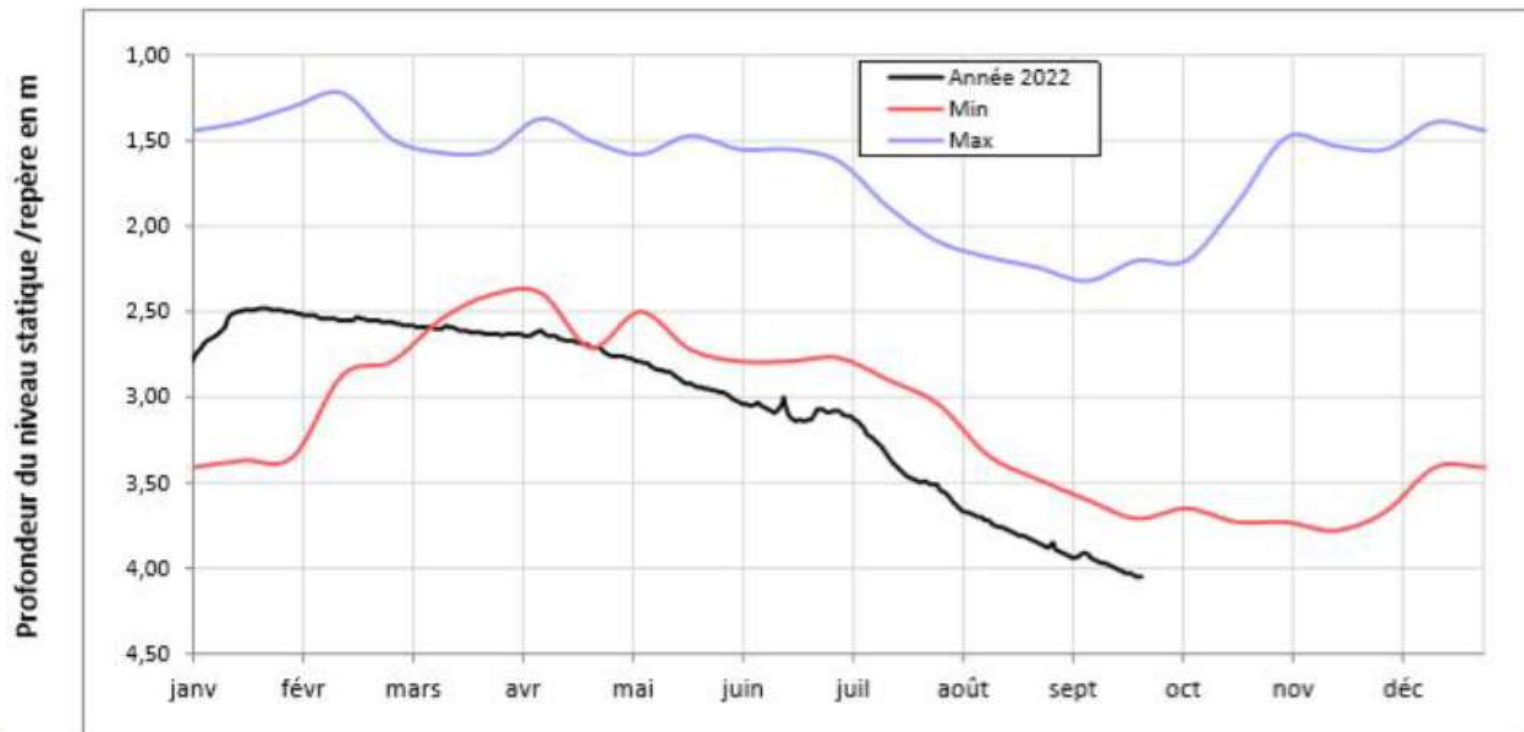


Suivi piézométrique de l'ouvrage de  
**LANDRAIS**  
Tout Vent F

Mise à jour : 26/09/2022  
N° EAU 17 : 3956  
Code BSS : 06583X0017  
Aquifère : Kimméridgien  
Libre  
Exploitation : 100 m<sup>3</sup>/h



Graphique année en cours :



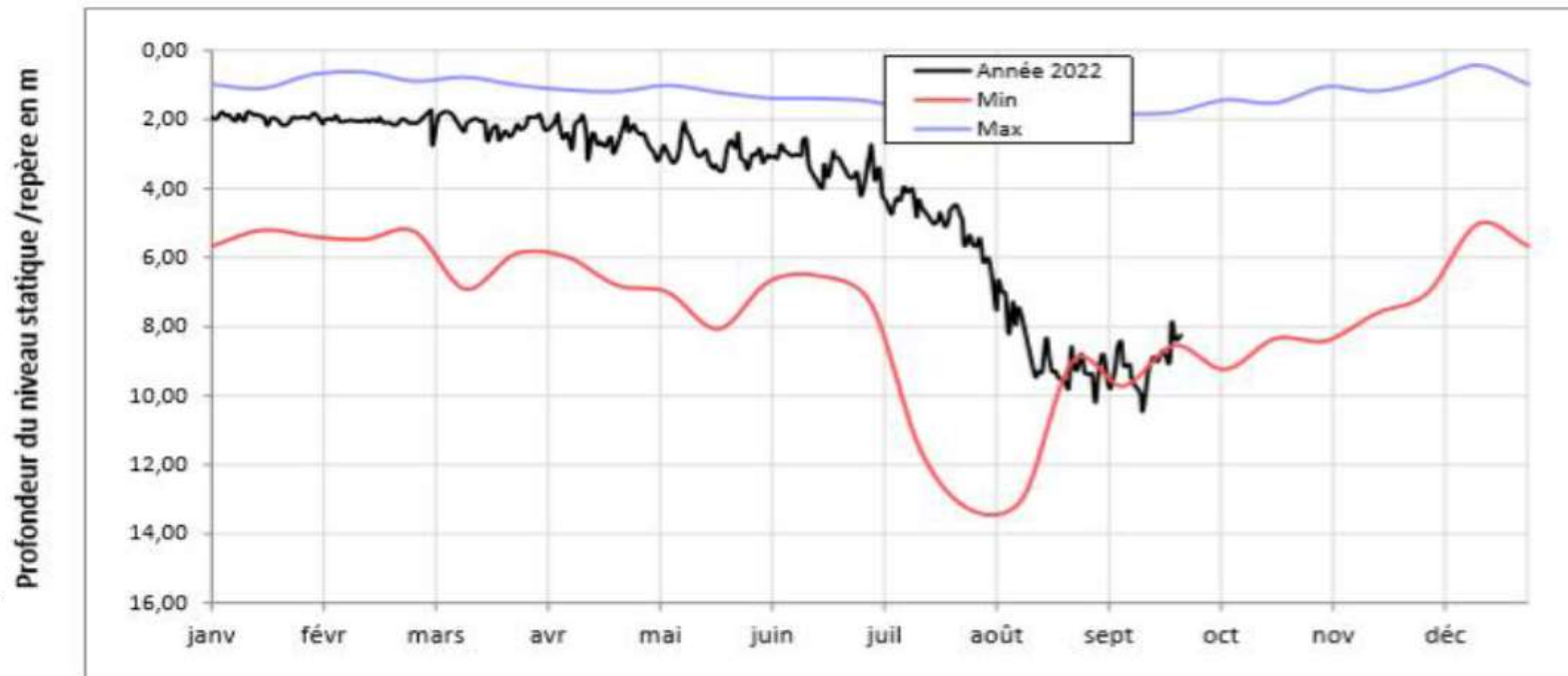


Suivi piézométrique de l'ouvrage de  
**TRIZAY**  
Bouil de Chambon F

Mise à jour : 26/09/2022  
N° EAU 17 : 13132  
Code BSS : 06823X0039  
Aquifère : Turonien  
Libre  
Exploitation : 550 m<sup>3</sup>/h



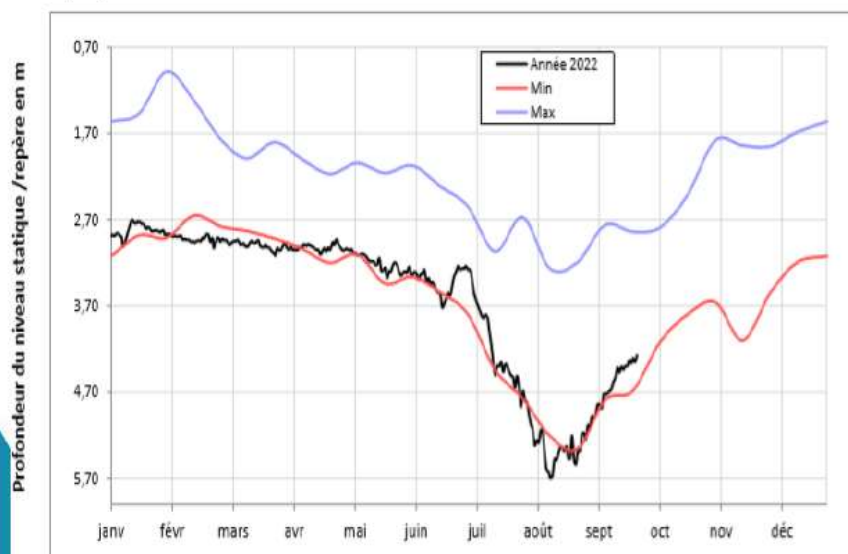
Graphique année en cours :



# Pays Royannais : remontées engendrées par les limitations des prélèvements

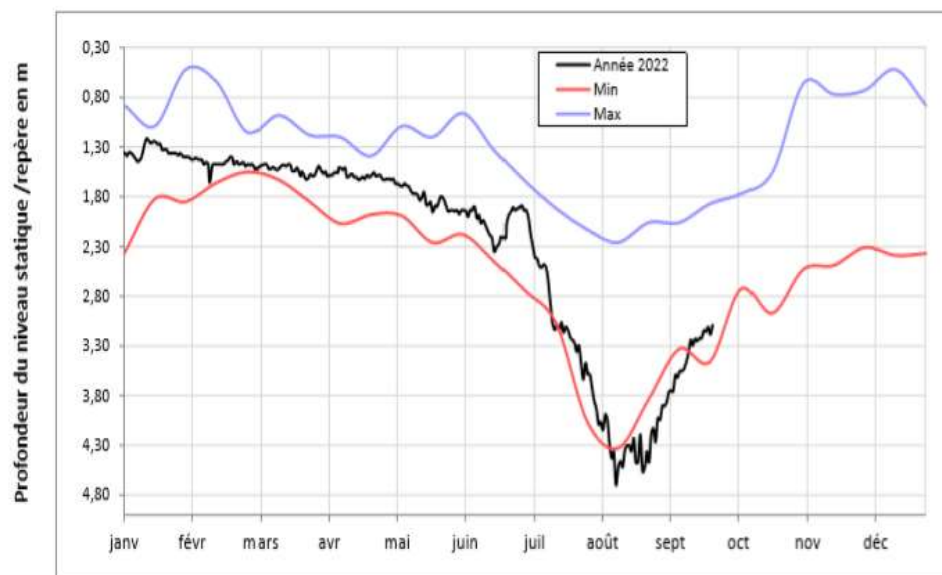
## LE CHAY « Pompierre P3 » Nappe libre à semi-captive du Turonien

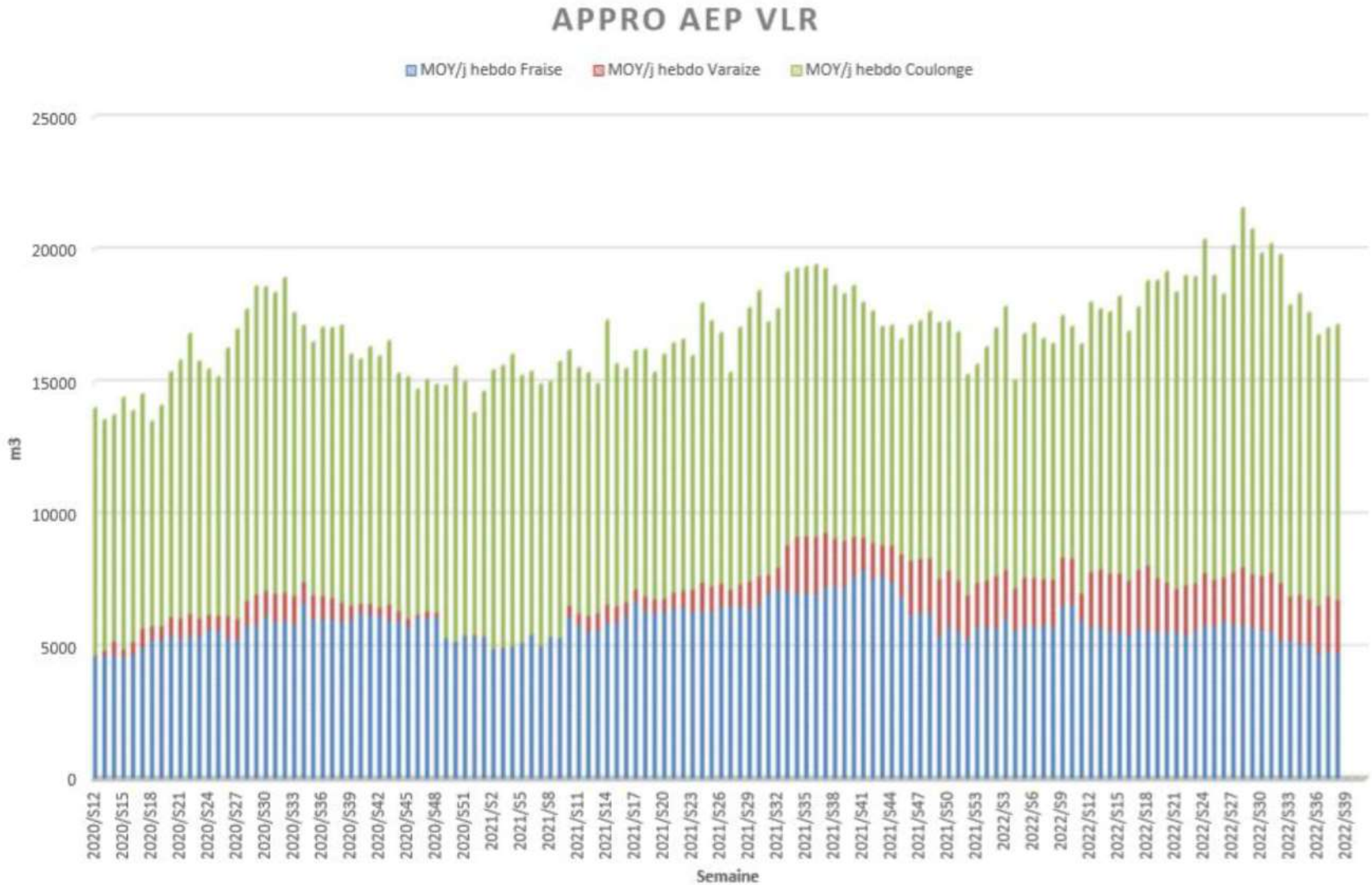
Graphique année en cours :



## SAUJON « La Bourgeoisie B1 » Nappe libre à semi-captive du Turonien

Graphique année en cours :





# Gestion de la ressource en eau pour la CDA de La Rochelle

## ***Eaux souterraines***

- En Aunis, les niveaux se stabilisent mais ils restent très bas. Ce même avec l'arrêt de certains ouvrages depuis début septembre compte-tenu des trop faibles débits d'exploitation possibles.
- Sur Fraise/Anais/Bois Boulard, la production plafonne à un peu moins de 5000m<sup>3</sup>/j car il est impossible de pomper plus de 6000m<sup>3</sup>/j aujourd'hui. Sur Varaize, il reste un peu plus de marge mais il faut diluer avec Coulonge (NO<sub>3</sub>-).
- Sur la Ragoterie, la conductivité a atteint un plateau maintenu par une baisse de la production liée à la diminution de consommation sur Châtelailon.
- Pour le Cénomaniens, les niveaux « remontent artificiellement » car nous les sollicitons moins du fait de la baisse de la production globale du site.

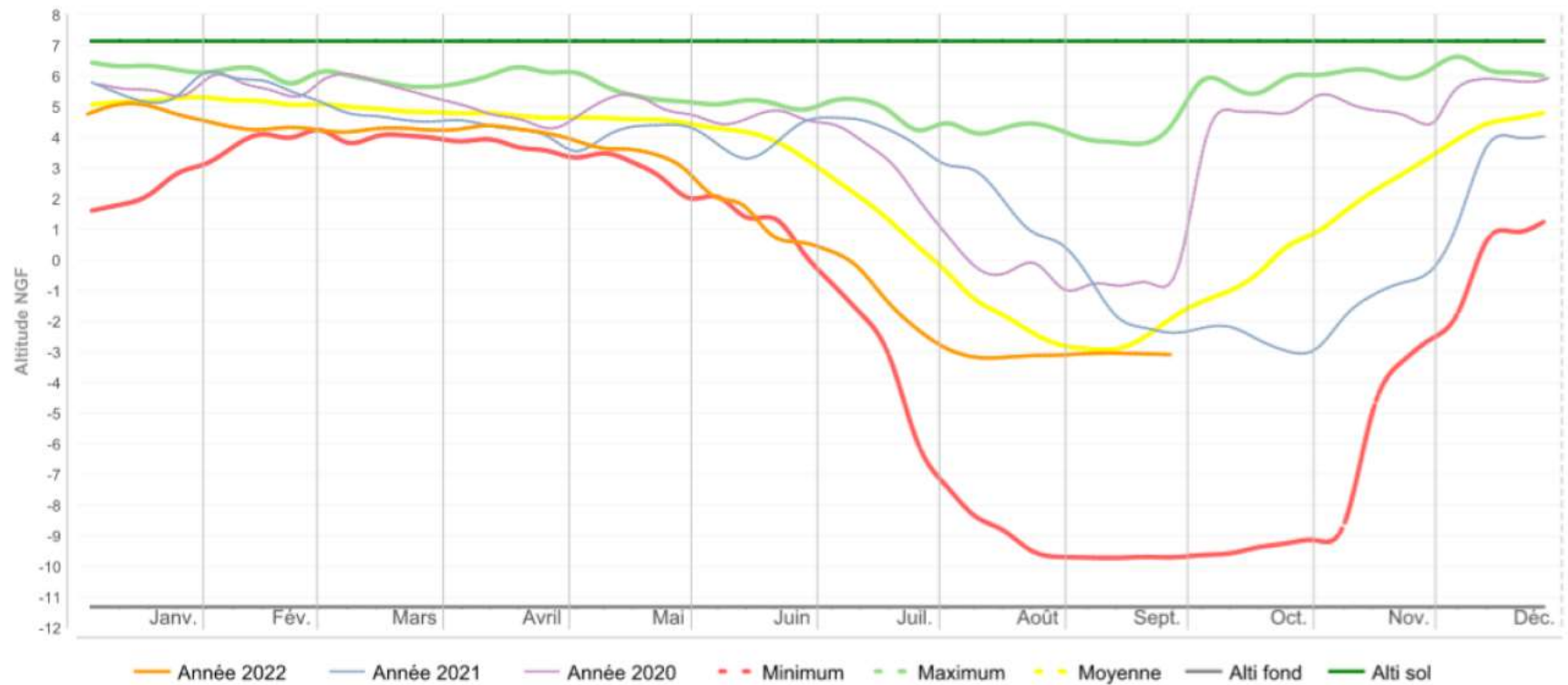
## Suivi annuel des ouvrages d'eau potable

Captage LES RIVIERES D'ANAIS-P

BSS : 06343X0003/S.POMP

SISE'EAU : 17000198

Année de référence : 2022



27/09/2022

(valeurs minimales, maximales et moyennes calculées de 1994 à 2022)

## Suivi annuel des ouvrages d'eau potable

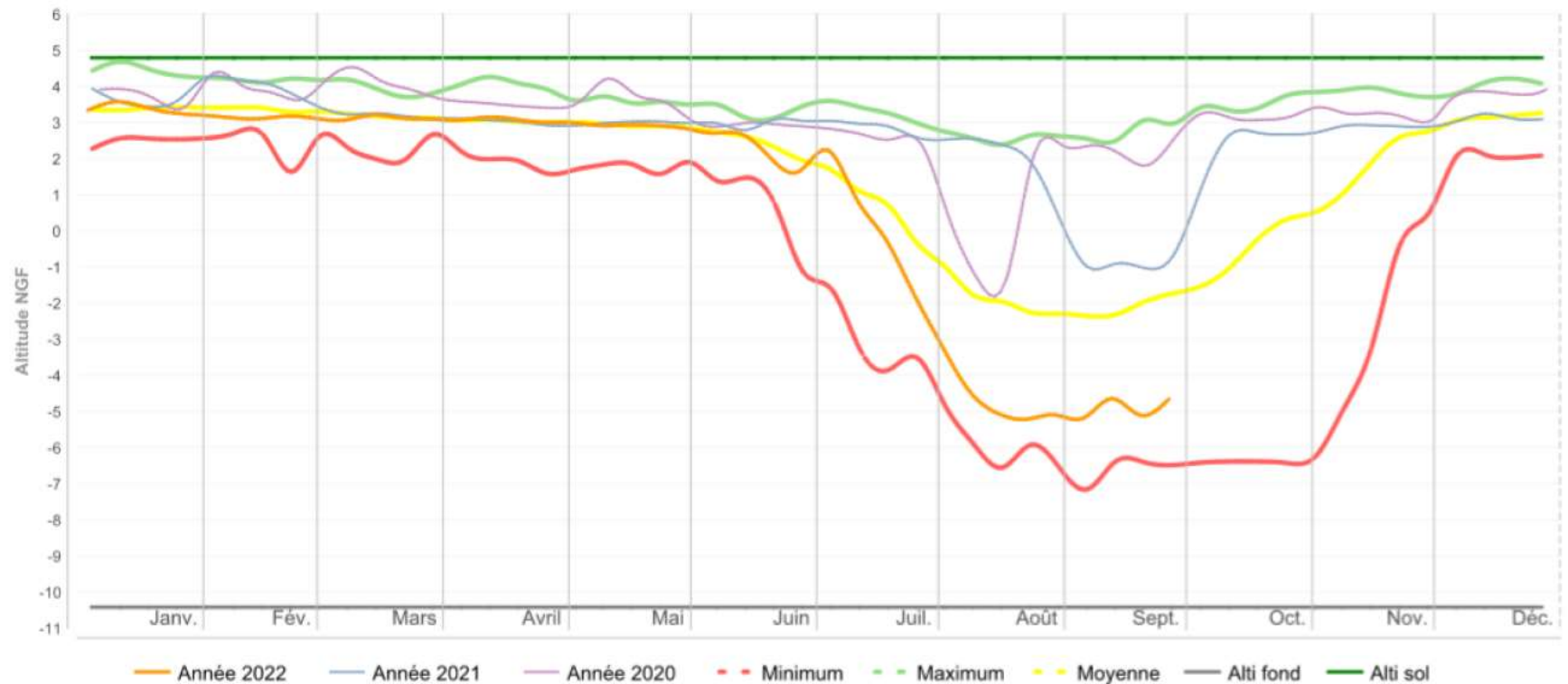
Captage FRAISE-FG2

BSS : 06342X0019

SISE'EAU : 170000306

Nappe libre du Jurassique (Oxfordien supérieur)

Année de référence : 2022



27/09/2022

(valeurs minimales, maximales et moyennes calculées de 1994 à 2022)

## Suivi annuel des ouvrages d'eau potable

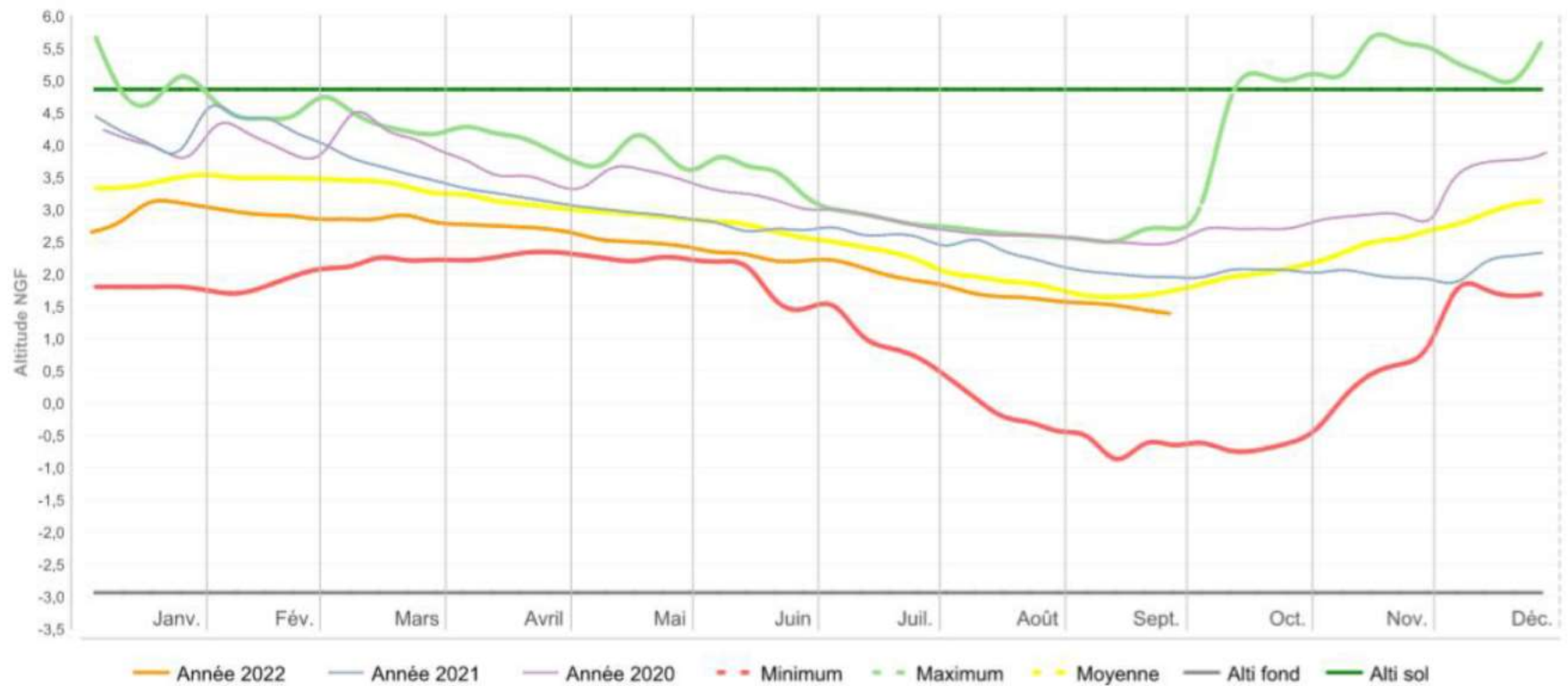
Captage VARAIZE-P

BSS : 06338X0012/P

SISE'EAU : 17000195

Nappe libre du Kimméridgien inférieur (Jurassique)

Année de référence : 2022



27/09/2022

(valeurs minimales, maximales et moyennes calculées de 1994 à 2022)

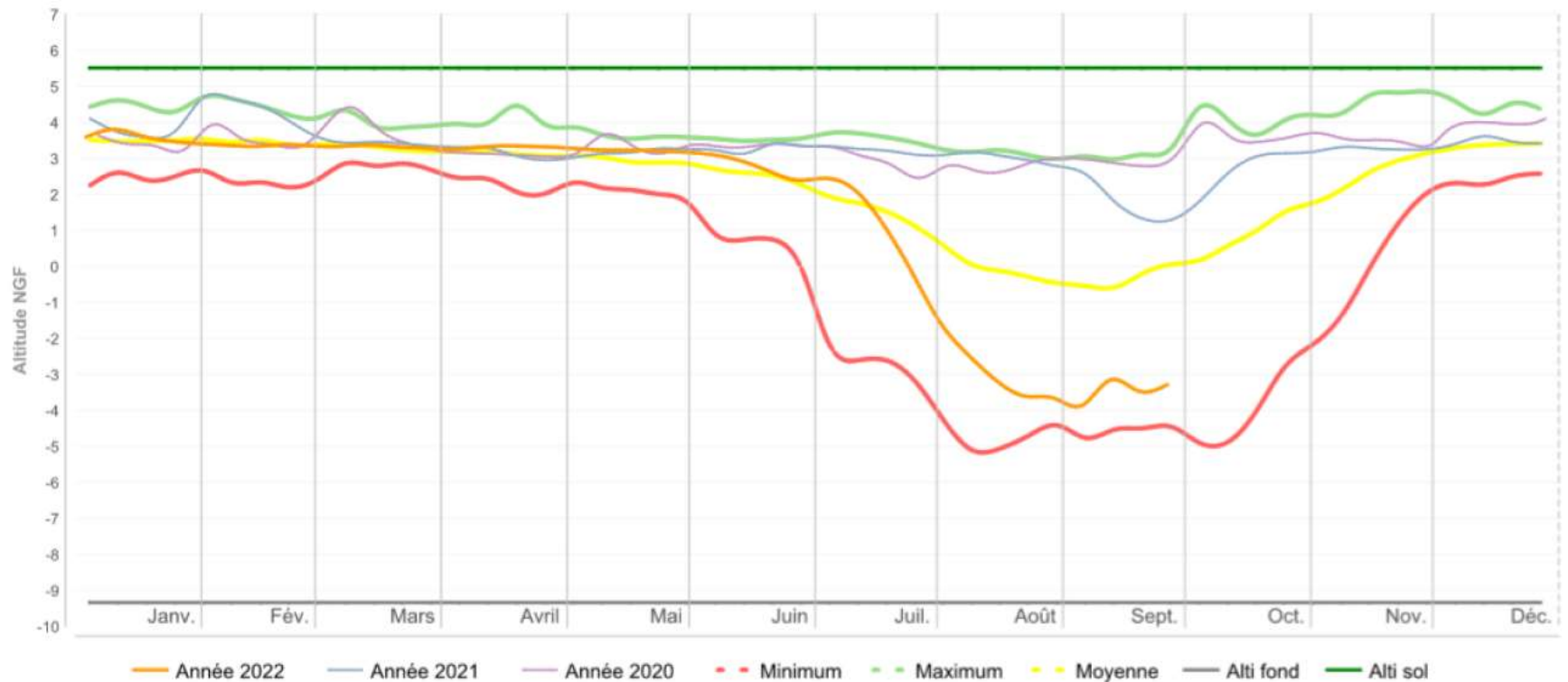
## Suivi annuel des ouvrages d'eau potable

Captage BOIS BOULARD-P

BSS : 06342X0003

SISE'EAU : 17000197

Année de référence : 2022

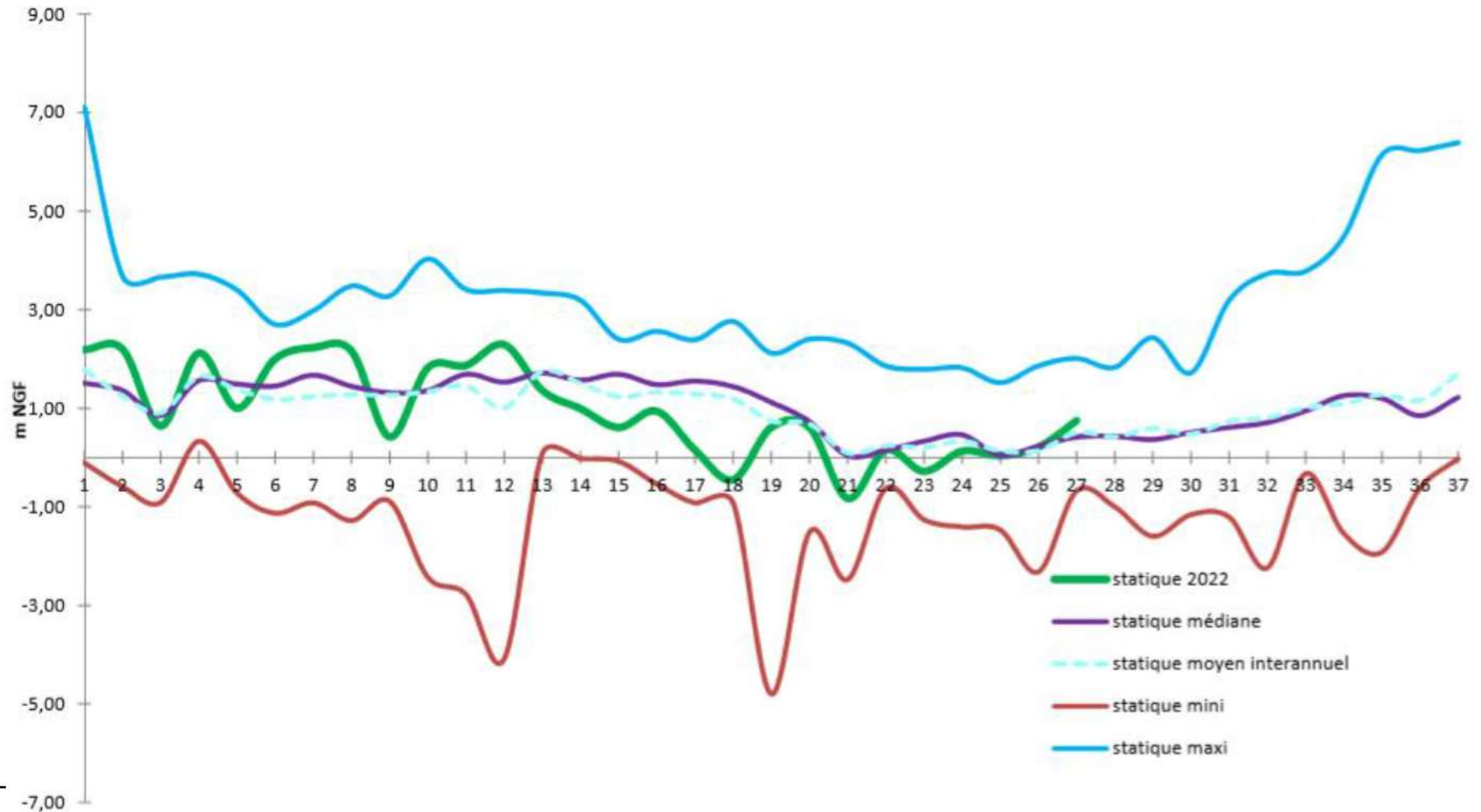


27/09/2022

(valeurs minimales, maximales et moyennes calculées de 1994 à 2022)



## F1 Coulonge statique interannuel



# Gestion de la ressource en eau

## ***Situation du fleuve Charente :***

Les productions sont en baisse :

- A la prise d'eau de Coulonge, le débit reste encore très faible, comme le niveau des barrages de Charente amont.
- La production de l'usine Lucien Grand est redevenue habituelle et suffisante pour ne plus solliciter les forages.
- La marée de cette semaine fait augmenter la turbidité mais sans pour autant impacter la continuité des productions.

# Perspectives

## *Consommations :*

Les tendances aux baisses importantes des consommations en eau se poursuivent, mais s'atténuent.

En effet, la sur-utilisation touristique engendre l'arrêt des diminutions des besoins.

Nous sommes presque à la production habituelle des Maritimes.

# Perspectives

## ***Ressources :***

- La situation ne s'améliore que peu. Elle reste toujours tendue sur plusieurs secteurs critiques où n'est même pas observée la stabilisation des niveaux piézométriques. Leurs valeurs sont encore très basses.
- Il convient de maintenir une forte vigilance sur les utilisations des eaux souterraines et superficielles. Il reste impératif de préserver le potentiel de production et de garantir la qualité des EAUX Destinées à la Consommation Humaine sur tous les captages de Charente-Maritime.



**RÉPUBLIQUE  
FRANÇAISE**

*Liberté  
Égalité  
Fraternité*



*Merci de votre attention ainsi qu'aux  
producteurs d'EDCH pour leurs travaux et  
leurs disponibilités*

---

# 1 – Point sur la situation hydrologique et les usages

## Situation du fleuve Charente et projections (EPTB)

---



**EPTB Charente**

Etablissement Public Territorial de Bassin Charente

# Cellule sécheresse 17

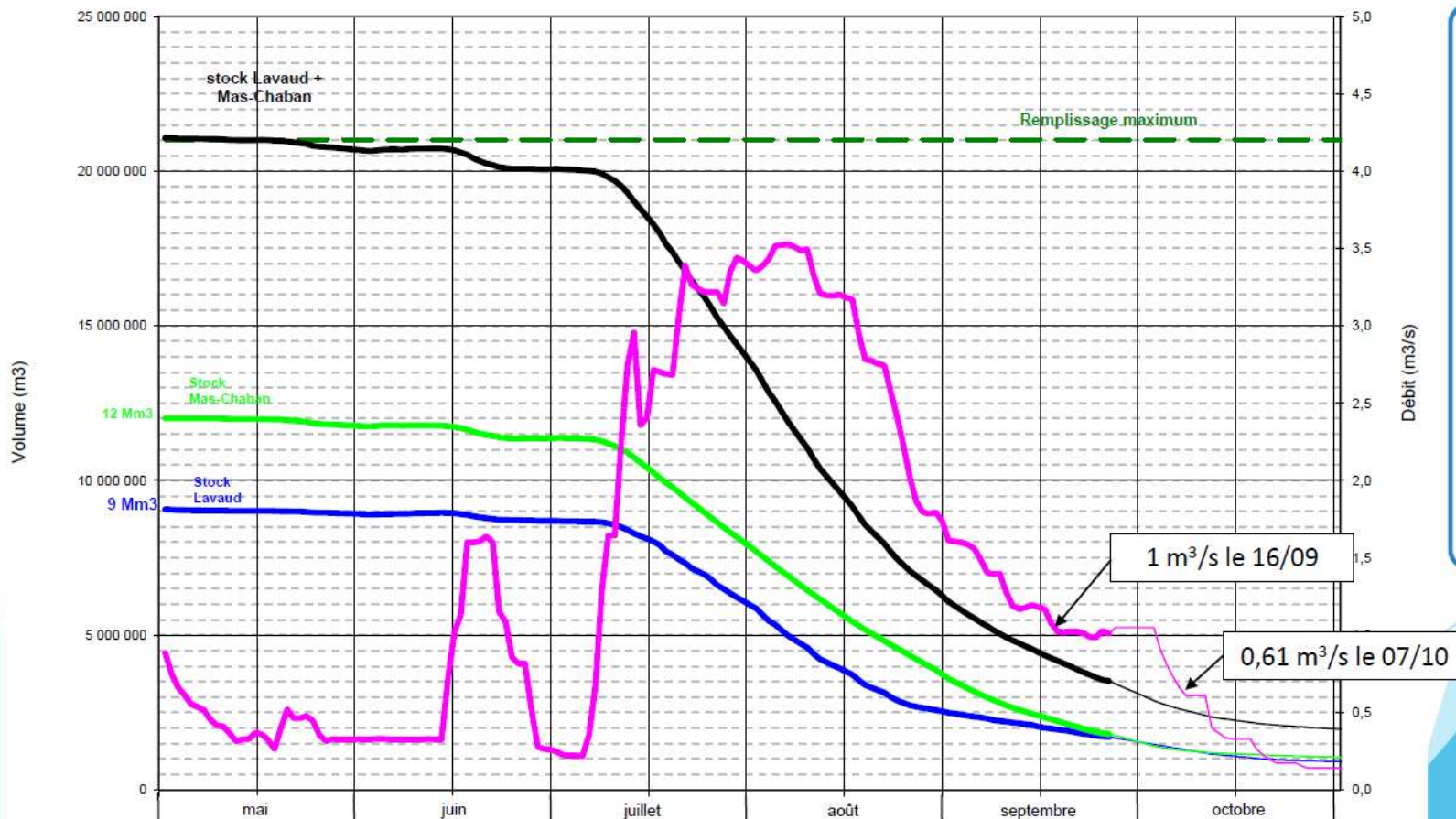
29 septembre 2022

# 1 – Point sur la situation hydrologique et les usages

## Situation du fleuve Charente et projections (EPTB)

### Scénario de gestion des barrages - Etiage 2022

Scénario de lâchures des barrages de Lavaud et Mas-Chaban - Etiage 2022



#### Situation au 27/09 :

- 16 % de remplissage (3,36 Mm<sup>3</sup>)
- Déficit d'environ 0,8Mm<sup>3</sup> par rapport à une année médiane

#### Situation au 31/10 :

- 9 % de remplissage (1,9 Mm<sup>3</sup> environ)

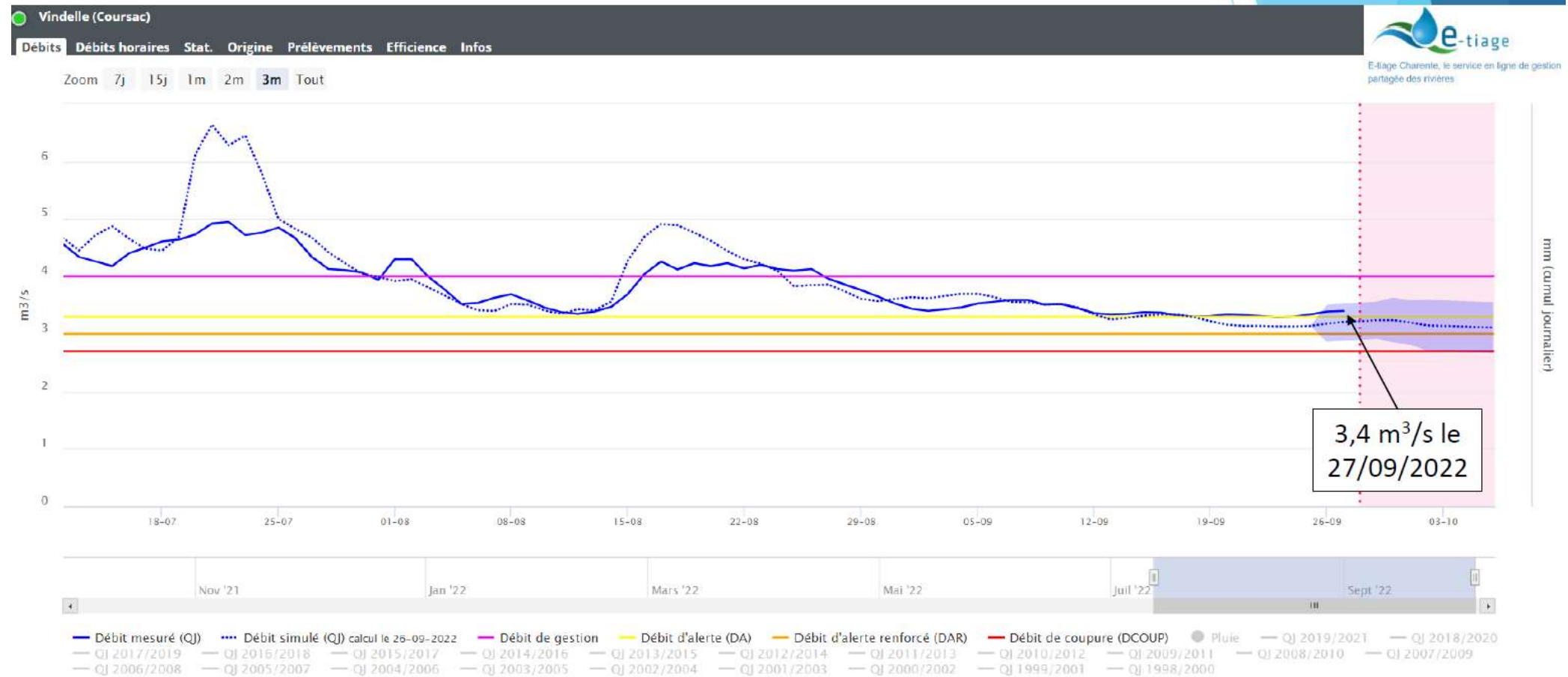
PRÉFET  
DE LA  
CHARENTE-  
MARITIME

Liberté  
Égalité  
Fraternité

# 1 – Point sur la situation hydrologique et les usages

## Situation du fleuve Charente et projections (EPTB)

### Débit mesuré et simulé à Vindelle



DE LA  
CHARENTE-  
MARITIME

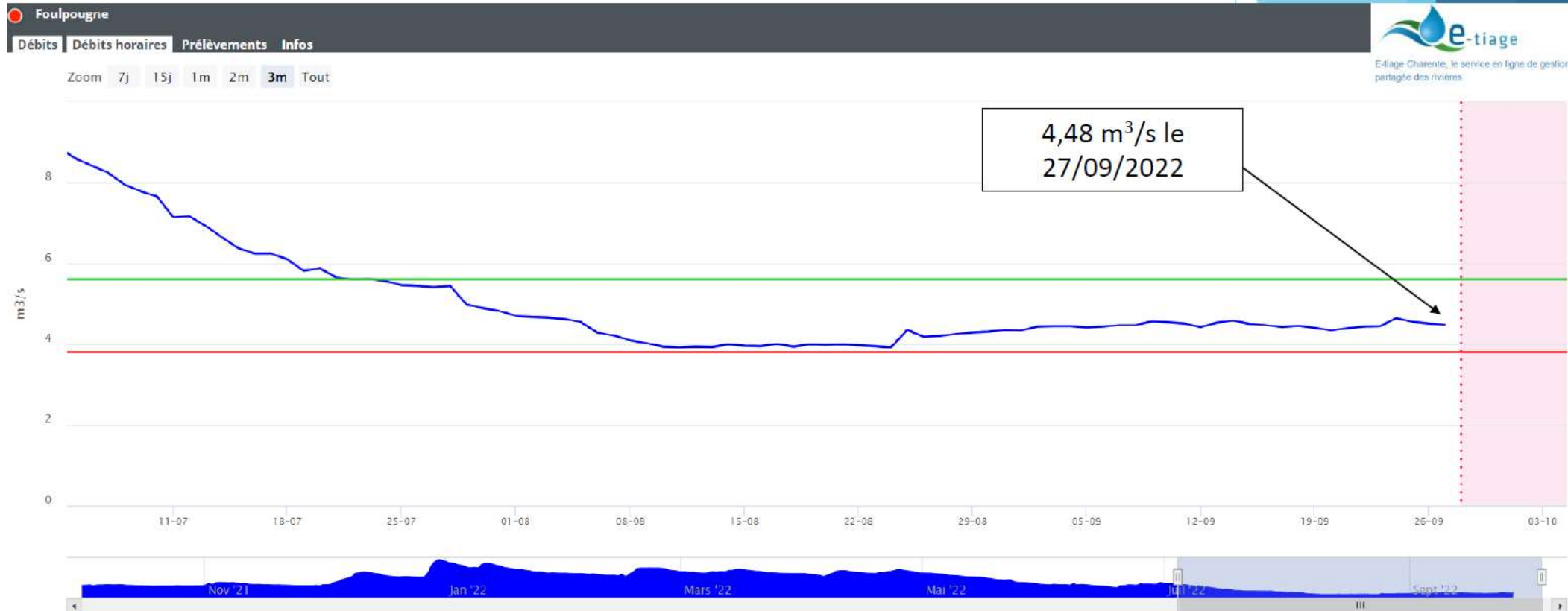
Liberté  
Egalité  
Fraternité



# 1 – Point sur la situation hydrologique et les usages

## Situation du fleuve Charente et projections (EPTB)

### Débit de la Touvre



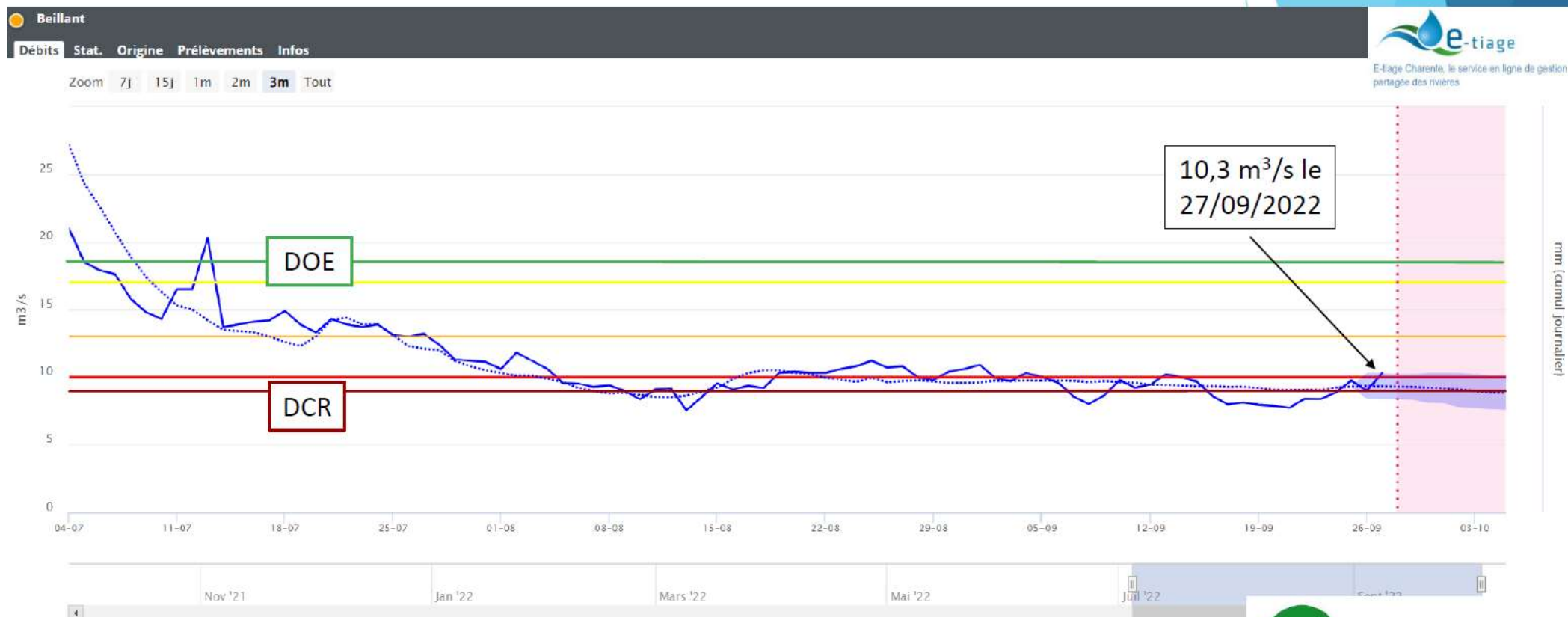
DE LA  
CHARENTE-  
MARITIME

Liberté  
Égalité  
Fraternité

# 1 – Point sur la situation hydrologique et les usages

## Situation du fleuve Charente et projections (EPTB)

### Débit mesuré et simulé à Beillant



DE LA  
CHARENTE-  
MARITIME

Liberté  
Égalité  
Fraternité

 **EPTB Charente**  
Établissement Public Territorial de Bassin Charente

# 1 – Point sur la situation hydrologique et les usages

---

## Point agronomique (OUGC)



**PRÉFET  
DE LA  
CHARENTE-  
MARITIME**

*Liberté  
Égalité  
Fraternité*

# OUGC SAINTONGE

Cellule de vigilance

29 septembre 2022



# Tournesol



- Récoltes terminées
- Le rendement dépend fortement de la date de semi en lien avec la pluviométrie de début juillet
- Dérobés
  - Récolte fin septembre

Phase bouton floral		Floraison	
 <b>Stade E2 (3.2)</b> Le bouton se détache de la couenne foliaire. Les bractées sont nettement distinguables des feuilles. Son diamètre varie de 0,5 à 2 cm.	 <b>Stade E4 (3.4)</b> Le bouton est nettement dégagé des feuilles, son diamètre varie de 5 à 8 cm, il demeure horizontal. Une partie des bractées se déploie.	 <b>Stade F1 (4.1)</b> Le bouton floral s'incline ; les fleurs ligulées sont perpendiculaires au plateau.	 <b>Stade F3.2 (4.3)</b> Les trois cercles de fleurons les plus externes ont leurs anthères visibles et dégagées et leurs stamens déployés. Les trois cercles suivants ont leurs anthères visibles et dégagées.
Maturation			
 <b>Stade M0 (5.0)</b> Chute des fleurs ligulées. Le dos du capitule est encore vert.	 <b>Stade M2 (5.2)</b> Le dos du capitule est jaune. Les bractées sont aux 3/4 brunes. L'humidité de la graine avoisine 20-25 %.	 <b>Stade M3 (5.3)</b> Le dos du capitule est marbré de brun. Les bractées sont brunes. La tige se dessèche. L'humidité de la graine avoisine 15 %.	 <b>Stade M4 (5.4)</b> Tous les organes de la plante sont bruns foncés. L'humidité de la graine avoisine 10 %.

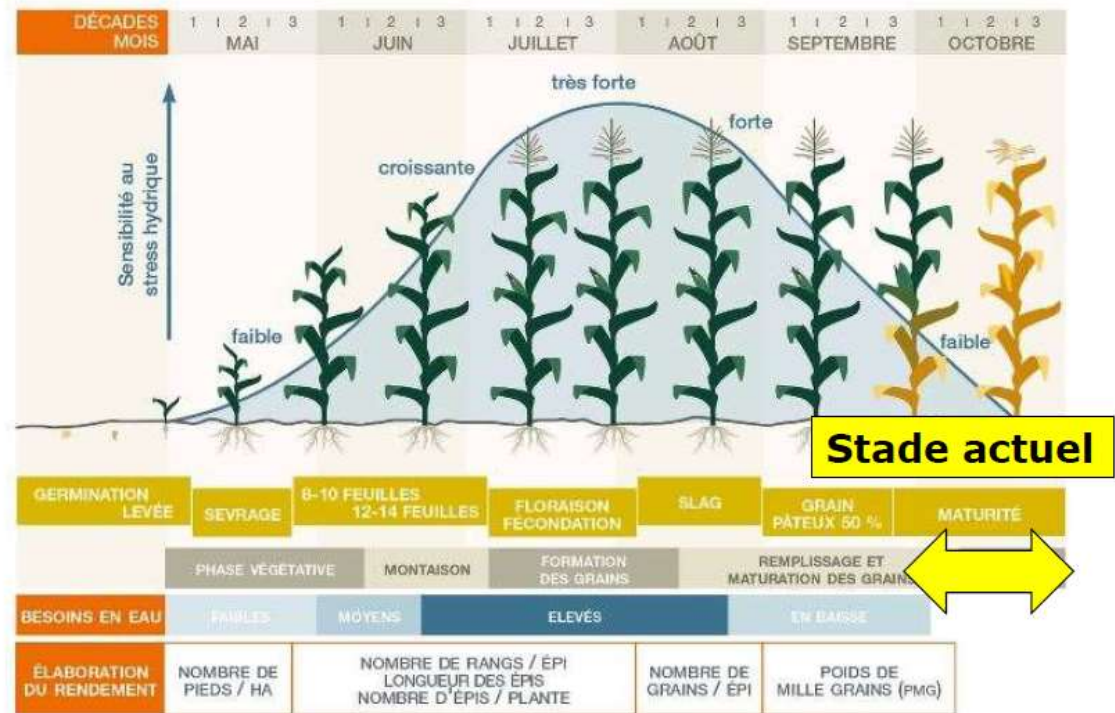
# Maïs grain



## • Récoltes :

- En cours
- Jusqu'à mi-octobre pour les tardives
- Qualité qui ne permettra pas de laisser la culture sur pied

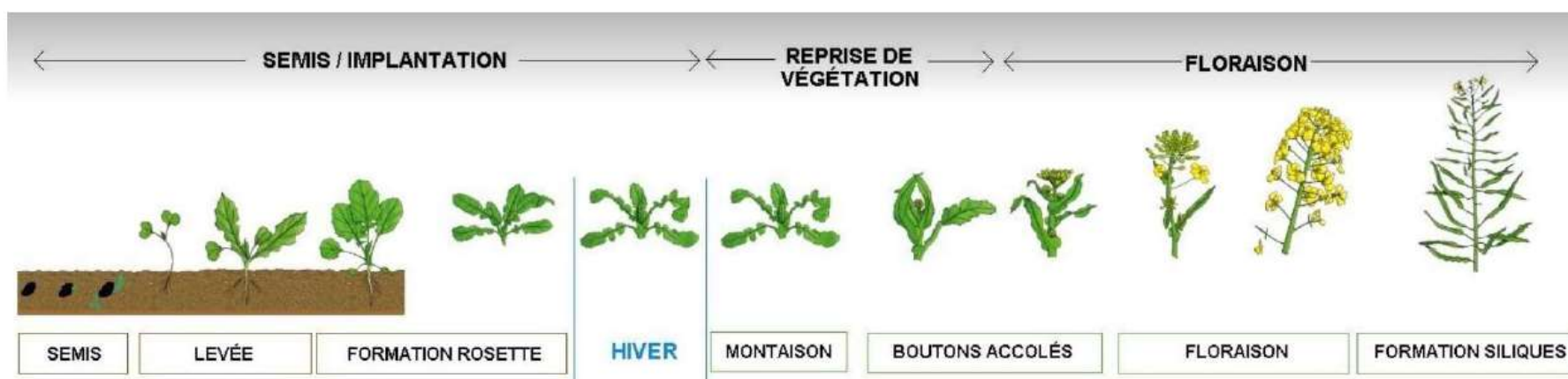
- Pieds trop sec, risque de casse
- Perte de grain





# Colza

- Semis réalisés en fonction de la pluviométrie du secteur
- Besoin potentiel d'un tour d'eau



# Maraichage



- **Culture été et automne :**
  - Dégâts importants avec parfois des destructions de culture
- **Culture d'hiver :**
  - Maintien des cultures d'hiver en plein champ
  - Implantation des cultures d'hiver sous abris
    - Besoin d'irrigation pour ses semis d'hiver





# Arboriculture - Pomme

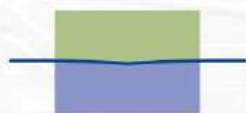


- **Stades :**
  - 10j à 15j d'avance
  - Récoltes en cours
- **Toujours besoin d'eau :**
  - Récoltes jusqu'à fin octobre
  - Période de fin de grossissement
    - Retard de grossissement forte chaleur



# Point situation agronomique - territoire de l'EPMP

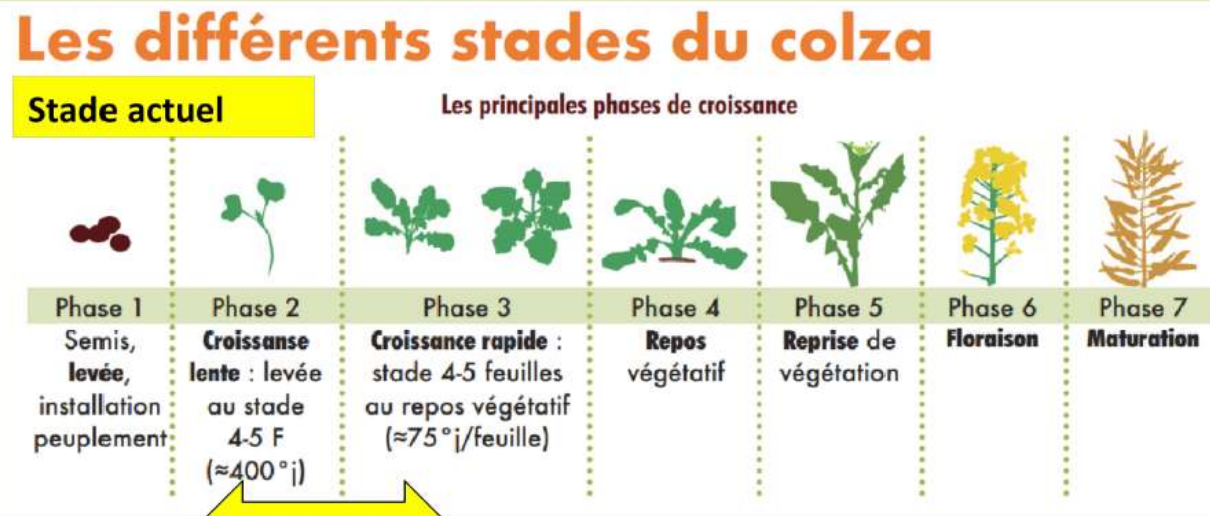
Cellule de vigilance, le 29 septembre 2022



Etablissement public  
du Marais poitevin

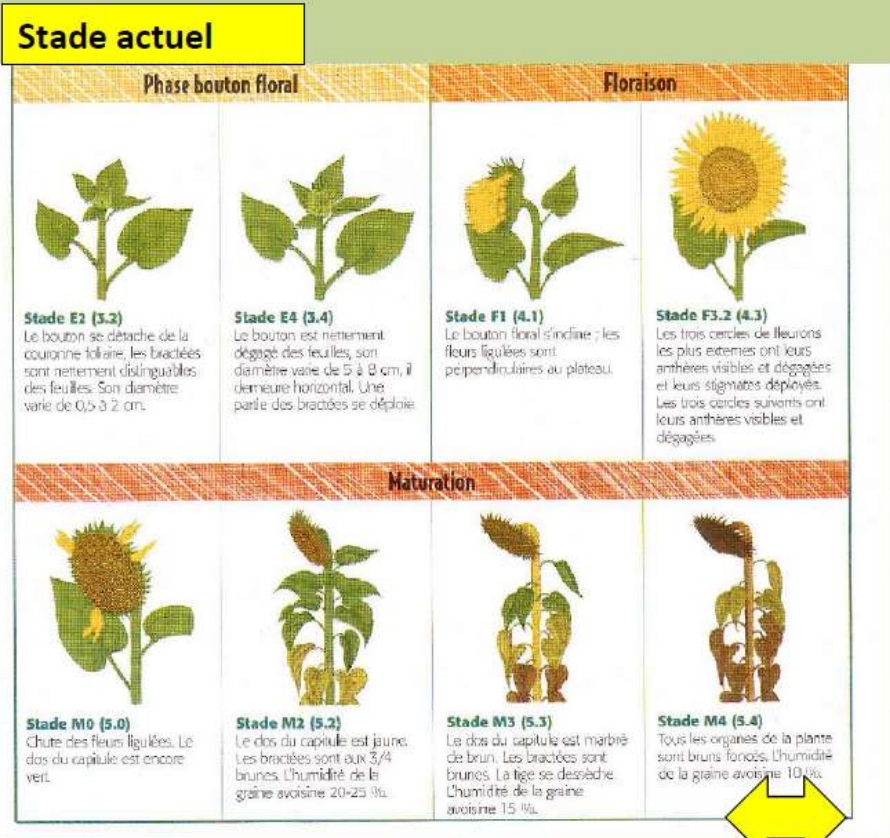
# Colza

- Semis plutôt tardifs
- Stade cotylédons à 5 feuilles



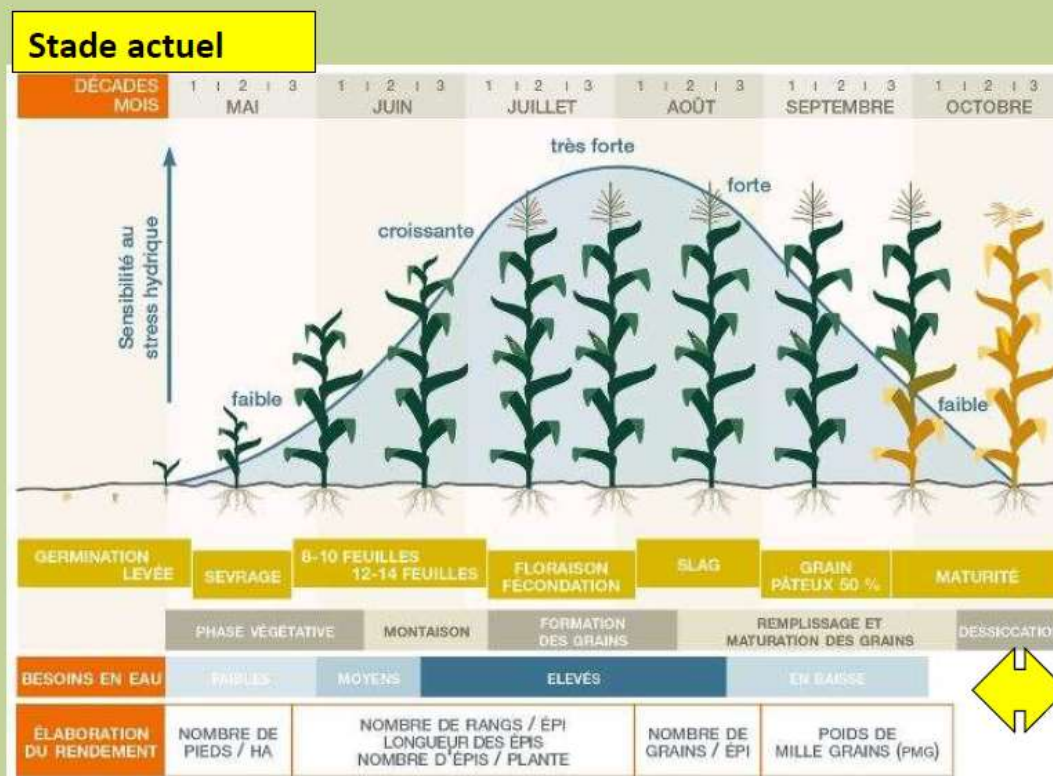
# Tournesol

- Semis précoces
- Les récoltes se terminent



# Maïs grain et fourrages

- **Récoltes maïs :**
  - Récoltes en cours
- **Récoltes fourrages :**
  - Encore quelques sorgho fourragers en place
  - toujours pas de repousse dans les prairies



# Maraichage

## **Cultures été et automne :**

- Cultures toujours en place

## **Cultures d'hiver :**

- Implantation des cultures d'hiver  
plein champs terminée
- Implantation des cultures d'hiver  
sous abris



## 2- Point sur les restrictions des usages de l'eau en cours et échanges sur les mesures éventuelles de gestion à mettre en place



**PRÉFET  
DE LA  
CHARENTE-  
MARITIME**

*Liberté  
Égalité  
Fraternité*

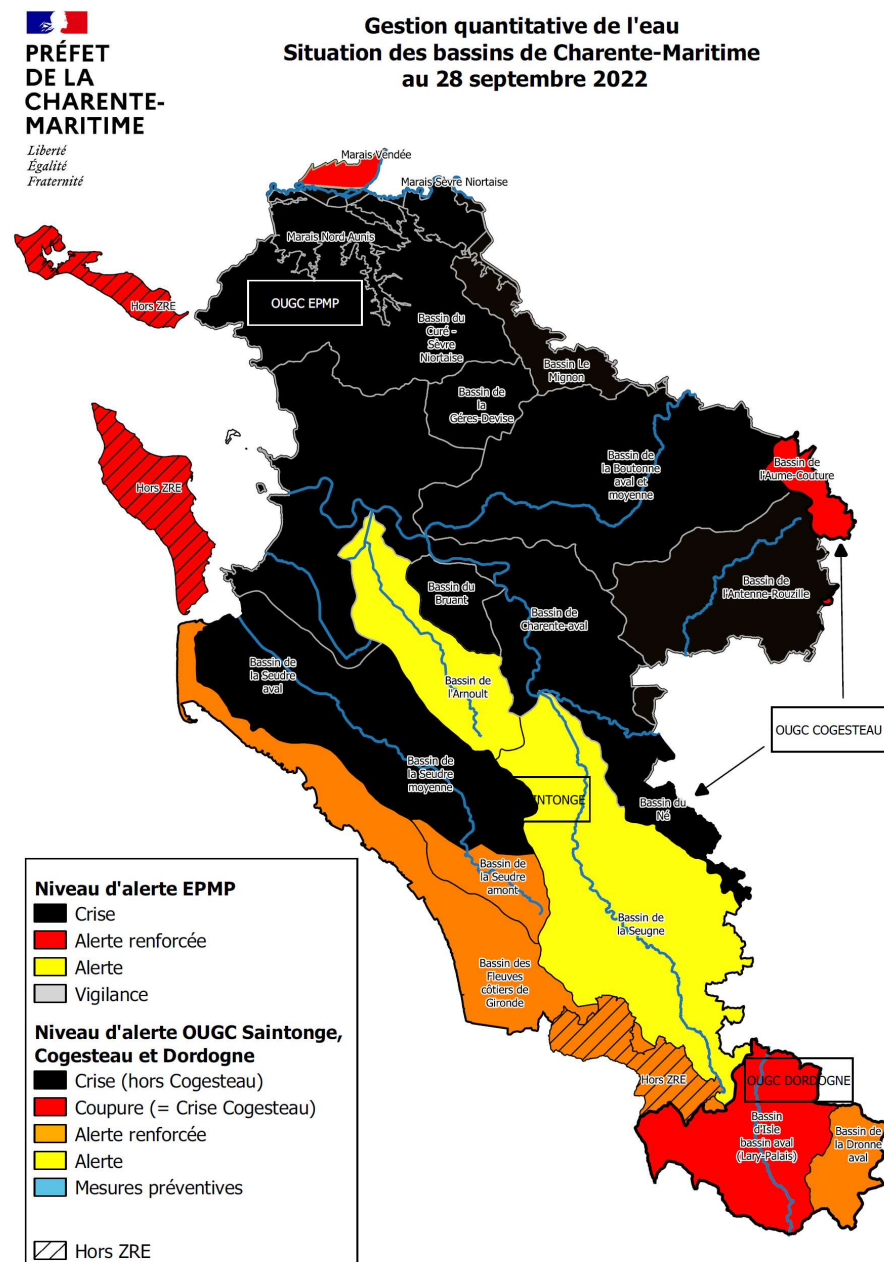
# Point sur les indicateurs et restrictions des usages de l'eau en cours (DDTM) – Usages à des fins d'irrigation

Au 29 septembre sur le périmètre EPMP, tous les bassins de gestion sont en crise soit interdiction totale de prélèvements à usage d'irrigation y compris cultures dérogatoires

Sur le périmètre de l'OUGC Saintonge :  
 7 bassins sont en crise + Marais sud et nord de Rochefort, 2 bassins sont en alerte renforcée (5 % volume hebdomadaire + mesures préventives), 2 bassins sont en mesure d'alerte (7 % volume hebdomadaire + mesures préventives)

Sur les autres bassins (Cogest'eau/Dordogne) : coupure sur Isle aval, alerte renforcée sur Dronne aval, Aume Couture et Né sont en crise

Hors ZRE niveau coupure et alerte renforcée sur Livenne





# Point sur les indicateurs et restrictions des usages de l'eau en cours (DDTM) – Autres usages

---

Arrêté préfectoral n°22EB794 du 18 août 2022 portant limitation provisoire des usages de l'eau dans le département de la Charente-Maritime

Niveau de restriction : Crise



**PRÉFET  
DE LA  
CHARENTE-  
MARITIME**

*Liberté  
Égalité  
Fraternité*

# Merci de votre attention

---



**PRÉFET  
DE LA  
CHARENTE-  
MARITIME**

*Liberté  
Égalité  
Fraternité*